




Dell™ Vostro™ 3700 서비스 설명서

[컴퓨터 내부 작업](#)
[사양](#)
[부품 분리 및 장착](#)
[시스템 설치](#)
[진단](#)

주, 주의 및 경고

-  **주:** "주"는 컴퓨터를 보다 효율적으로 사용하는 데 도움을 주는 중요 정보를 알려줍니다.
-  **주의:** "주의"는 지침을 준수하지 않으면 하드웨어 손상이나 데이터 손실의 위험이 있음을 알려줍니다.
-  **경고:** "경고"는 재산상의 피해나 심각한 부상 또는 사망을 유발할 수 있는 위험이 있음을 알려줍니다.

Dell™ n 시리즈 컴퓨터를 구입한 경우, 본 설명서의 Microsoft® Windows® 운영체제에 관련된 사항들은 적용되지 않습니다.

이 문서의 정보는 사전 통보 없이 변경될 수 있습니다.
© 2010 Dell Inc. 저작권 본사 소유.

Dell Inc.의 서면 승인 없이 어떠한 방식으로든 본 자료를 무단 복제하는 행위는 엄격히 금지됩니다.

본 설명서에 사용된 상표: Dell, DELL 로고 및 Vostro 는 Dell Inc.의 상표이고, Intel 및 Core 는 Intel Corporation의 상표이거나 등록 상표입니다. Microsoft, Windows, Windows Vista 및 Windows Vista 시작 버튼은 미국 및/또는 기타 국가/지역에서 Microsoft Corporation의 상표 또는 등록 상표입니다. Bluetooth는 Bluetooth SIG, Inc. 소유의 등록 상표이며 라이선스 계약에 따라 Dell에서 사용됩니다.

본 문서에서 특정 회사의 표시나 제품 이름을 지정하기 위해 기타 상표나 상호를 사용할 수도 있습니다. Dell Inc.는 자사가 소유하고 있는 것 이외의 타사 소유 상표 및 상호에 대한 어떠한 소유권도 갖고 있지 않습니다.

2010년 2월 Rev. A00

[목차 페이지로 돌아가기](#)

오디오 보드

Dell™ Vostro™ 3700 서비스 설명서

경고: 컴퓨터 내부 작업을 시작하기 전에 컴퓨터와 함께 제공된 안전 정보를 읽어보십시오. 자세한 안전 모범 사례 정보는 Regulatory Compliance(규정 준수)를 [페이지\(www.dell.com/regulatory_compliance\)](http://www.dell.com/regulatory_compliance)를 참조하십시오.

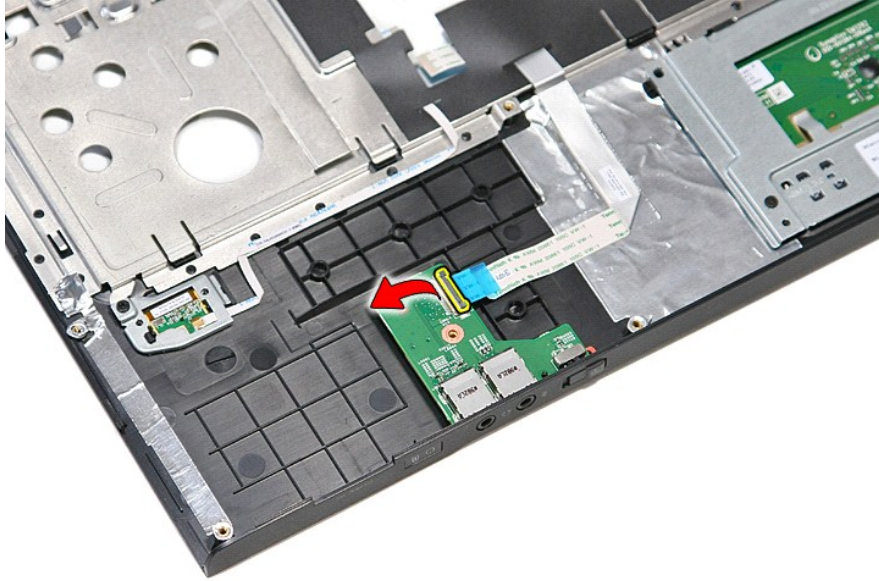
오디오 보드 분리



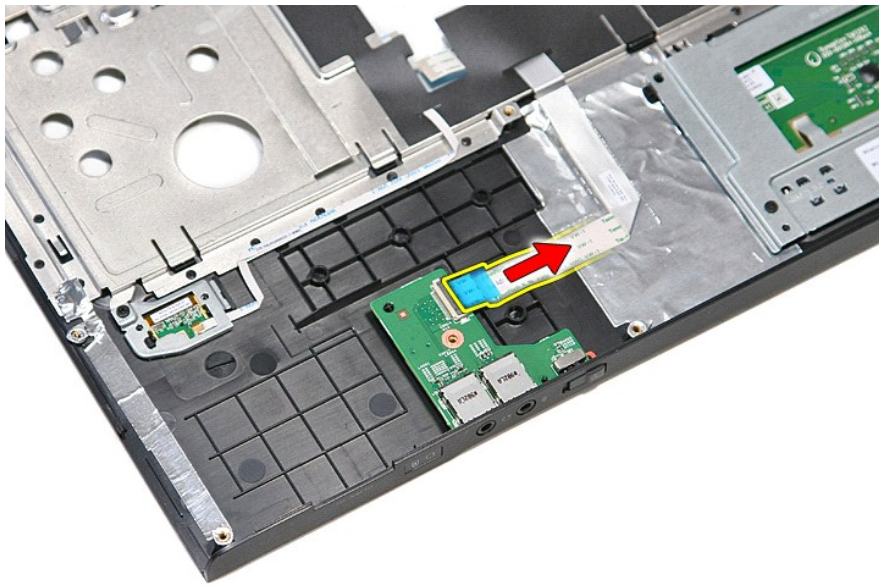
1. [컴퓨터 내부 작업을 시작하기 전에](#)의 절차를 따릅니다.
2. [배터리](#)를 분리합니다.
3. [앞면 덮개](#)를 분리합니다.
4. [하드 드라이브 조립품](#)을 분리합니다.
5. [광학 드라이브](#)를 분리합니다.
6. [키보드](#)를 분리합니다.
7. [손목 받침대](#)를 분리합니다.
8. 오디오 보드를 손목 받침대에 고정시키는 나사를 분리합니다.



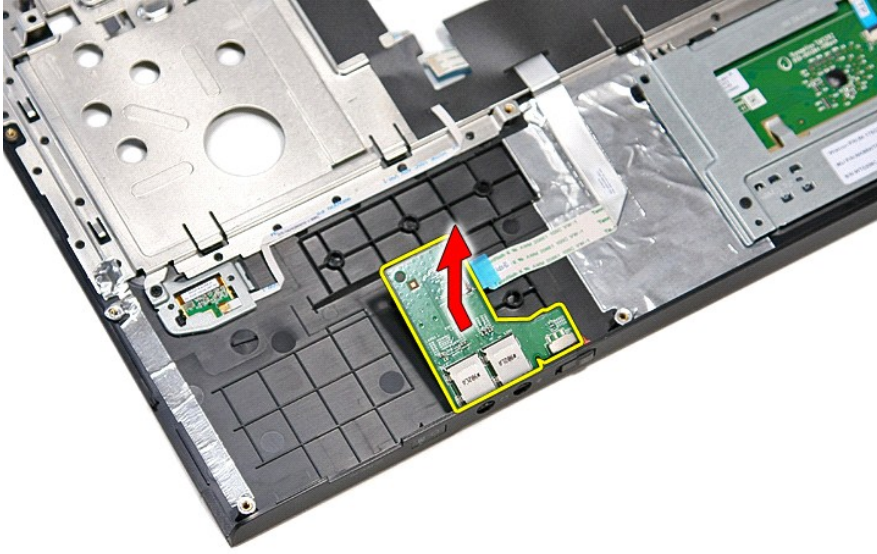
9. 오디오 보드 케이블을 오디오 보드의 해당 커넥터에 고정시키는 클립을 엽니다.



10. 오디오 보드 케이블을 오디오 보드의 해당 커넥터에서 분리합니다.



11. 오디오 보드를 들어올려 컴퓨터에서 분리합니다.



오디오 보드 장착

오디오 보드를 장착하려면 위의 단계를 역순으로 수행합니다.

[목차 페이지로 돌아가기](#)

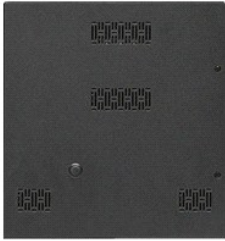
[목차 페이지로 돌아가기](#)

밀면 덮개

Dell™ Vostro™ 3700 서비스 설명서

경고: 컴퓨터 내부 작업을 시작하기 전에 컴퓨터와 함께 제공된 안전 정보를 읽어보십시오. 자세한 안전 모범 사례 정보는 Regulatory Compliance(규정 준수) 홈 페이지(www.dell.com/regulatory_compliance)를 참조하십시오.

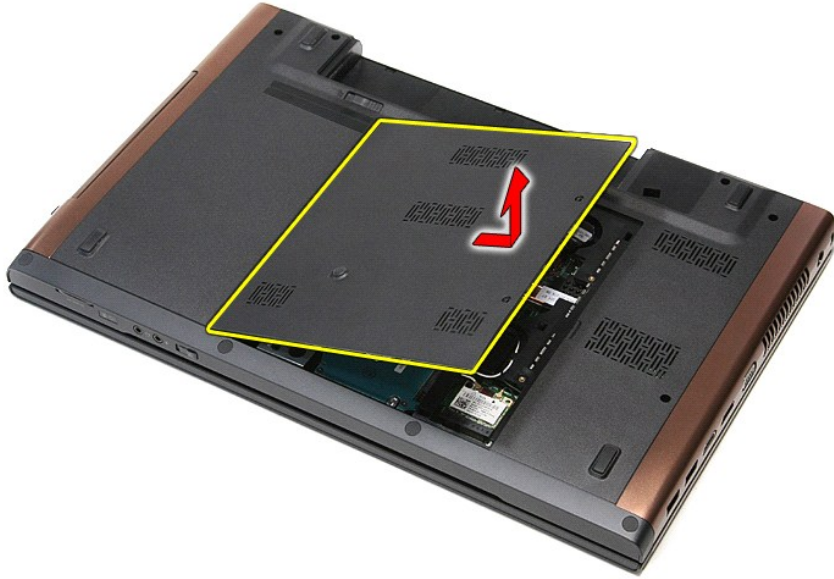
밀면 덮개 분리



1. [컴퓨터 내부 작업을 시작하기 전에](#)의 절차를 따릅니다.
2. 배터리를 분리합니다.
3. 밀면 덮개를 컴퓨터에 고정시키는 나사를 분리합니다.



4. 밀면 덮개를 들어올려 컴퓨터에서 분리합니다.



밑면 덮개 장착

밑면 덮개를 장착하려면 위의 단계를 역순으로 수행합니다.

[목차 페이지로 돌아가기](#)

[목차 페이지로 돌아가기](#)

배터리

Dell™ Vostro™ 3700 서비스 설명서

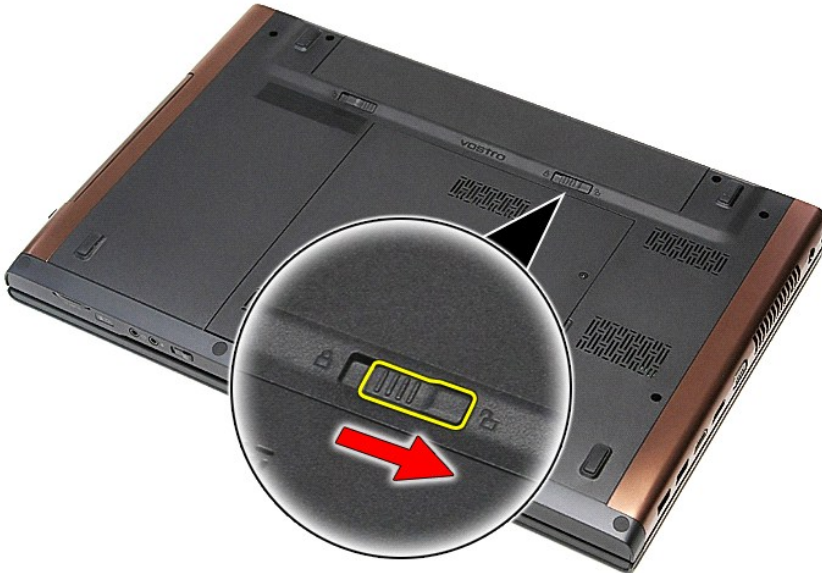
경고: 컴퓨터 내부 작업을 시작하기 전에 컴퓨터와 함께 제공된 안전 정보를 읽어보십시오. 자세한 안전 모범 사례 정보는 Regulatory Compliance(규정 준수) 홈 페이지(www.dell.com/regulatory_compliance)를 참조하십시오.

배터리 분리

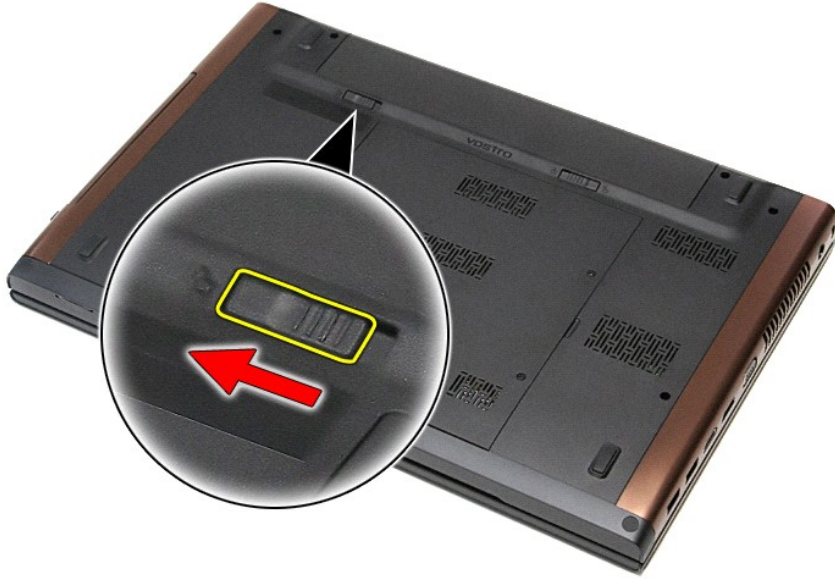


주: 아래 그림을 보려면 Adobe.com에서 Adobe® Flash® Player를 설치해야 합니다.

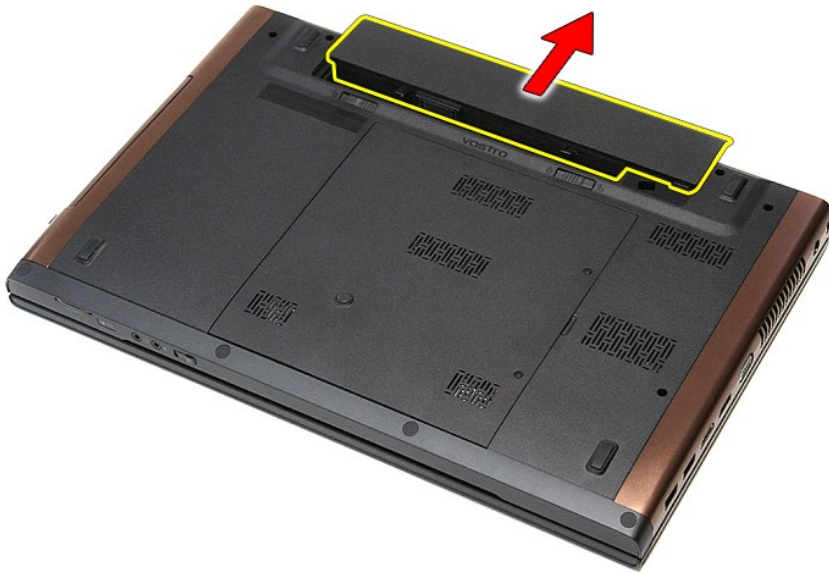
1. [컴퓨터 내부 작업을 시작하기 전에](#)의 절차를 따릅니다.
2. 컴퓨터를 뒤집습니다.
3. 배터리 분리 래치를 잠금 해제 위치로 밀니다.



4. 다른 배터리 분리 래치를 잠금 해제 위치로 밀니다.



5. 배터리를 밀어서 컴퓨터에서 분리합니다.



배터리 장착

배터리를 장착하려면 위의 단계를 역순으로 수행합니다.

[목차 페이지로 돌아가기](#)

시스템 설치

Dell™ Vostro™ 3700 서비스 설명서


- [개요](#)
- [시스템 설치 시작](#)
- [시스템 설치 프로그램 화면](#)
- [시스템 설치 프로그램 옵션](#)

개요

다음과 같은 경우 시스템 설치 프로그램을 사용합니다.


- 1 컴퓨터에 있는 하드웨어를 추가, 변경 또는 분리한 후 시스템 구성 정보를 변경하는 경우
- 1 사용자 암호와 같은 사용자가 선택할 수 있는 옵션을 설정하거나 변경하는 경우
- 1 현재의 메모리 용량을 읽거나 설치되어 있는 하드 드라이브 종류를 설정하는 경우

시스템 설치 프로그램을 사용하기 전에 나중에 참조할 수 있도록 시스템 설치 프로그램 화면 정보를 기록해 두는 것이 좋습니다.

 **주의:** 전문가가 아닌 경우에는 이 프로그램의 설정값을 변경하지 마십시오. 일부 설정 변경 시 컴퓨터가 올바르게 작동하지 않을 수 있습니다.

시스템 설치 시작

1. 컴퓨터를 켜거나 다시 시작합니다.
2. 파란색 DELL™ 로고가 표시되면 F2 프롬프트가 나타나는지 확인합니다.
3. F2 프롬프트가 나타나면 <F2> 키를 즉시 누릅니다.

 **주:** F2 프롬프트는 키보드가 초기화되었음을 나타냅니다. 이 프롬프트는 잠깐만 나타나므로, 표시되는지 잘 살펴보다가 <F2> 키를 눌러야 합니다. 프롬프트가 나타나기 전에 <F2> 키를 누르면 컴퓨터가 인식하지 않습니다.

4. 시간이 초과되어 운영체제 로고가 나타나면 Microsoft® Windows® 바탕 화면이 표시될 때까지 기다린 다음, 컴퓨터를 종료하고 다시 시도합니다.

시스템 설치 프로그램 화면

Menu(메뉴) — 시스템 설치 프로그램 창의 맨 위에 나타납니다. 이 필드에는 시스템 설치 프로그램 옵션에 액세스할 수 있는 메뉴가 제공됩니다. < 왼쪽 화살표 > 키 또는 < 오른쪽 화살표 > 키를 눌러 탐색합니다. Menu(메뉴) 옵션을 선택하면 Options List(옵션 목록) 에 컴퓨터에 설치된 하드웨어를 정의하는 옵션이 표시됩니다.		
Options List(옵션 목록) — 시스템 설치 프로그램 창의 왼쪽에 나타납니다. 이 필드에는 설치된 하드웨어, 절전 및 보안 기능을 포함하여 컴퓨터의 구성을 정의하는 기능이 나열됩니다. 위쪽 및 아래쪽 화살표 키를 사용하여 목록을 위 또는 아래로 스크롤합니다. 이 옵션을 강조 표시하면 Options Field(옵션 필드) 에 옵션의 현재 설정 및 사용 가능한 설정이 표시됩니다.	Options Field(옵션 필드) — Options List(옵션 목록) 의 오른쪽에 나타나며 Options List(옵션 목록) 에 나열된 각 옵션에 대한 정보가 포함되어 있습니다. 이 필드에서 컴퓨터에 대한 정보를 보고 현재 설정을 변경할 수 있습니다. 현재 설정을 변경하려면 <Enter> 키를 누릅니다. Options List(옵션 목록) 로 돌아가려면 <ESC> 키를 누릅니다. 주: Options Field(옵션 필드)에 나열된 일부 설정은 변경할 수 없습니다.	Help(도움말) — 시스템 설치 프로그램 창의 오른쪽에 나타나며 Options List(옵션 목록) 에서 선택한 옵션에 대한 도움말 정보가 포함되어 있습니다.
Key Functions(키 기능) — Options Field(옵션 필드) 의 아래쪽에 나타나며 활성 시스템 설치 프로그램 필드의 키와 해당 기능이 나열됩니다.		

시스템 설치 프로그램 화면을 탐색하려면 다음 키를 사용합니다.

키 입력	동작
< F2 > 키	시스템 설치 프로그램에서 선택한 항목에 대한 정보를 표시합니다.
< Esc > 키	현재 보기에서 종료하거나 시스템 설치 프로그램에서 현재 보기를 종료 페이지로 전환합니다.
< 위쪽 화살표 > 키 또는 < 아래쪽 화살표 > 키	표시할 항목을 선택합니다.
< 왼쪽 화살표 > 키 또는 < 오른쪽 화살표 > 키	표시할 메뉴를 선택합니다.
- 키 또는 + 키	기존 항목 값을 변경합니다.
< Enter > 키	하위 메뉴를 선택하거나 명령을 실행합니다.
< F9 > 키	설치 프로그램 기본값을 로드합니다.
< F10 > 키	현재 구성을 저장하고 시스템 설치 프로그램을 종료합니다.

시스템 설치 프로그램 옵션

Main(기본)

Main(기본) 탭에는 컴퓨터의 기본 하드웨어 기능이 나열됩니다. 아래의 표는 각 옵션 기능을 정의합니다.

Main(기본)	
System(시스템)	컴퓨터 모델 번호를 표시합니다.
Dell Bios Version Name(Dell Bios 버전 이름)	BIOS 수정 버전을 표시합니다.
System Date(시스템 날짜)	컴퓨터의 내부 달력 시간을 재설정합니다.
System Time(시스템 시간)	컴퓨터의 내부 클럭 시간을 재설정합니다.
Processor Type(프로세서 종류)	프로세서 종류를 표시합니다.
Processor Cores(프로세서 코어)	프로세서 코어의 개수를 표시합니다.
Processor ID(프로세서 ID)	프로세서 ID를 표시합니다.
Processor Speed(프로세서 속도)	프로세서의 속도를 표시합니다.
Processor Minimum Clock Speed(프로세서 최소 클럭 속도)	프로세서의 최소 클럭 속도를 표시합니다.
Processor Maximum Clock Speed(프로세서 최대 클럭 속도)	프로세서의 최대 클럭 속도를 표시합니다.
L2 Cache Size(L2 캐시 크기)	프로세서 L2 캐시 크기를 표시합니다.
L3 Cache Size(L3 캐시 크기)	프로세서 L3 캐시 크기를 표시합니다.
System Memory(시스템 메모리)	전체 컴퓨터 메모리를 표시합니다.
Memory Speed(메모리 속도)	메모리 속도를 표시합니다.
Memory Channel Mode(메모리 채널 모드)	채널 모드가 단일 또는 듀얼인지 표시합니다.
DIMM A Size(DIMM A 크기)	DIMM 슬롯 A에 설치된 메모리의 크기를 표시합니다.
DIMM B Size(DIMM B 크기)	DIMM 슬롯 B에 설치된 메모리의 크기를 표시합니다.
Internal HDD(내장형 HDD)	하드 드라이브의 모델 번호를 표시합니다.
Fixed Bay Device(고정 베이 장치)	고정 베이의 드라이브 모델 번호를 표시합니다.
Video Controller(비디오 컨트롤러)	컴퓨터에 설치된 비디오 카드의 모델 번호를 표시합니다.
Video BIOS Version(비디오 BIOS 버전)	비디오 카드의 BIOS 버전을 표시합니다.
Video Memory(비디오 메모리)	비디오 메모리 크기를 표시합니다.
Panel Type(패널 종류)	디스플레이 패널 종류를 표시합니다.
Native Resolution(기본 해상도)	디스플레이의 기본 해상도를 표시합니다.
Audio Controller(오디오 컨트롤러)	컴퓨터에 설치된 오디오 컨트롤러의 종류를 표시합니다.
WWAN	컴퓨터에 설치된 WWAN(Wireless Wide Area Network) 카드의 종류를 표시합니다.
Bluetooth Device(Bluetooth 장치)	컴퓨터에 설치된 Bluetooth® 카드의 종류를 표시합니다.
Wireless Device(무선 장치)	컴퓨터에 설치된 무선 카드의 종류를 표시합니다.
AC Adapter Type(AC 어댑터 종류)	AC 어댑터의 종류를 표시합니다.

Advanced(고급)

Advanced(고급) 탭에서는 컴퓨터의 성능에 영향을 주는 다양한 기능을 설정할 수 있습니다. 다음 표는 각 옵션 및 해당 기본값을 정의합니다.

Advanced(고급)		
System Configuration(시스템 구성)		
Integrated NIC(통합 NIC)	온보드 네트워크 카드로 전원 공급 장치를 사용 또는 사용하지 않도록 설정할 수 있습니다.	기본값: Enabled(사용)
SATA Mode(SATA 모드)	SATA 컨트롤러 모드를 ATA 또는 AHCI로 변경합니다.	기본값: AHCI
External USB Ports(외부 USB 포트)	USB 포트를 사용 또는 사용하지 않도록 설정할 수 있습니다.	기본값: Enabled(사용)
PC card or IEEE 1394 port(PC 카드 또는 IEEE 1394 포트)	IEEE 1394 포트를 사용 또는 사용하지 않도록 설정할 수 있습니다.	기본값: Enabled(사용)
eSATA Ports(eSATA 포트)	eSATA 포트를 사용 또는 사용하지 않도록 설정할 수 있습니다.	기본값: Enabled(사용)
Module Bay(모듈 베이)	모듈 베이를 사용 또는 사용하지 않도록 설정할 수 있습니다.	기본값: Enabled(사용)
Fingerprint Reader(지문 판독기)	지문 판독기를 사용 또는 사용하지 않도록 설정할 수 있습니다.	기본값: Enabled(사용)
ExpressCard	ExpressCard 슬롯을 사용 또는 사용하지 않도록 설정할 수 있습니다.	기본값: Enabled(사용)

Camera(카메라)	카메라를 사용 또는 사용하지 않도록 설정할 수 있습니다.	기본값: Enabled(사용)
Audio MIC Function(오디오 MIC 기능)	마이크를 사용 또는 사용하지 않도록 설정할 수 있습니다.	기본값: Enabled(사용)
Hybrid Graphic(하이브리드 그래픽)	하이브리드 그래픽 기능을 사용 또는 사용하지 않도록 설정할 수 있습니다.	기본값: 하이브리드
Performance(성능)		
EIST	프로세서의 클럭 속도가 소프트웨어에 의해 동적으로 변경되도록 하여 흡인력과 열 손실을 최소화합니다.	기본값: Enabled(사용)
Execute Disable Bit(XD 비트)	버퍼 오버플로 공격 시 향상된 보호 기능을 제공합니다.	기본값: Enabled(사용)
Intel® Virtualization Technology(Intel® 가상화 기술)	독립 플랫폼에서 여러 운영체제 및 응용 프로그램을 실행하도록 플랫폼을 구성하여 하나의 컴퓨터가 여러 가상 컴퓨터로 작동하도록 합니다.	기본값: Disabled(사용 안 함)
Power Management(전원 관리)		
USB Wake Support(USB 재개 지원)	USB 장치로 대기 상태의 컴퓨터를 재개하도록 합니다. 이 기능은 AC 어댑터가 연결된 경우에만 사용할 수 있습니다.	기본값: Enabled(사용)
Wake On LAN(LAN을 통해 재개)	컴퓨터가 원격으로 켜지도록 합니다. 이 기능은 AC 어댑터가 연결된 경우에만 사용할 수 있습니다.	기본값: Enabled(사용)
Post Behaviour(이후 동작)		
Adapter Warnings(어댑터 경고)	어댑터 경고를 사용 또는 사용하지 않도록 설정할 수 있습니다.	기본값: Enabled(사용)
Fast Boot(고속 부팅)	POST(Power On Self Test) 중에 시스템 설치 프로그램이 특정 검사를 건너뛰게 하여 컴퓨터 부팅에 필요한 시간을 줄입니다.	기본값: Enabled(사용)
Keyboard Click(키보드 클릭)	키보드 사운드를 사용 또는 사용하지 않도록 설정할 수 있습니다.	기본값: Disabled(사용 안 함)
Wireless(무선)		
Internal Bluetooth(내장형 Bluetooth)	Bluetooth 모듈을 사용 또는 사용하지 않도록 설정할 수 있습니다.	기본값: Enabled(사용)
Internal WLAN(내장형 WLAN)	WLAN 모듈을 사용 또는 사용하지 않도록 설정할 수 있습니다.	기본값: Enabled(사용)
Internal WWAN(내장형 WWAN)	WWAN 모듈을 사용 또는 사용하지 않도록 설정할 수 있습니다.	기본값: Enabled(사용)

Security(보안)

Security(보안) 탭에는 보안 상태가 표시되며 이 탭을 사용하여 컴퓨터의 보안 기능을 관리할 수 있습니다.

Security(보안)	
Service Tag(서비스 태그)	컴퓨터의 현재 서비스 태그를 표시합니다.
Asset Tag(자산 태그)	자산 태그를 표시합니다.
Unlock Setup Status(설치 프로그램 상태 잠금 해제)	설치 암호의 할당 여부를 지정합니다.
Admin Password Status(관리자 암호 상태)	관리자 암호의 할당 여부를 지정합니다.
Admin Password(관리자 암호)	관리자 암호를 설정할 수 있습니다.
System Password Status(시스템 암호 상태)	시스템 암호의 할당 여부를 지정합니다.
System Password(시스템 암호)	시스템 암호를 설정할 수 있습니다.
Password on Boot(부팅 시 암호)	컴퓨터를 부팅할 때마다 인증을 사용 또는 사용하지 않도록 설정할 수 있습니다.
Password Bypass(암호 무시)	컴퓨터를 다시 시작할 때 시스템과 하드 드라이브 암호를 무시하도록 설정할 수 있습니다. 하지만 종료 상태에서 컴퓨터를 켜는 경우에는 반드시 암호를 입력해야 합니다.
Password Change(암호 변경)	암호 변경 기능을 사용 또는 사용하지 않도록 설정할 수 있습니다.
Computrace(컴퓨터트레이스)	컴퓨터에서 컴퓨터트레이스 기능을 사용 또는 사용하지 않도록 설정할 수 있습니다.
HDD Password Configuration(HDD 암호 구성)	컴퓨터의 HDD(내부 하드 드라이브)에서 암호를 설정할 수 있습니다. 하드 드라이브를 다른 컴퓨터에 설치할 경우에도 하드 드라이브 암호를 사용할 수 있습니다.

Boot(부팅)

Boot(부팅) 탭을 사용하여 부팅 순서를 변경할 수 있습니다.

Exit(종료)

이 옵션을 사용하여 시스템 설치 프로그램을 종료하기 전에 기본 설정을 저장, 취소 및 로드할 수 있습니다.

[목록 페이지로 돌아가기](#)

[목록 페이지로 돌아가기](#)

Bluetooth 카드

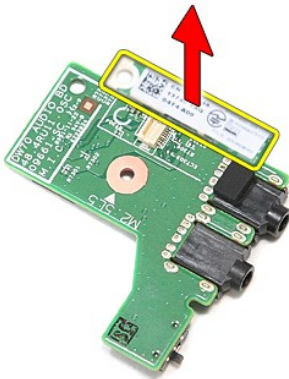
Dell™ Vostro™ 3700 서비스 설명서

경고: 컴퓨터 내부 작업을 시작하기 전에 컴퓨터와 함께 제공된 안전 정보를 읽어보십시오. 자세한 안전 모범 사례 정보는 Regulatory Compliance(규정 준수) 홈 페이지(www.dell.com/regulatory_compliance)를 참조하십시오.

Bluetooth 카드 분리



1. [컴퓨터 내부 작업을 시작하기 전에](#)의 절차를 따릅니다.
2. [배터리](#)를 분리합니다.
3. [앞면 덮개](#)를 분리합니다.
4. [하드 드라이브](#)를 분리합니다.
5. [광학 드라이브](#)를 분리합니다.
6. [키보드](#)를 분리합니다.
7. [손목 받침대](#)를 분리합니다.
8. [오디오 보드](#)를 분리합니다.
9. Bluetooth® 카드를 들어올려 오디오 보드에서 분리합니다.



Bluetooth 카드 장착

Bluetooth 카드를 장착하려면 위의 단계를 역순으로 수행합니다.

[목록 페이지로 돌아가기](#)

[목차 페이지로 돌아가기](#)

카메라

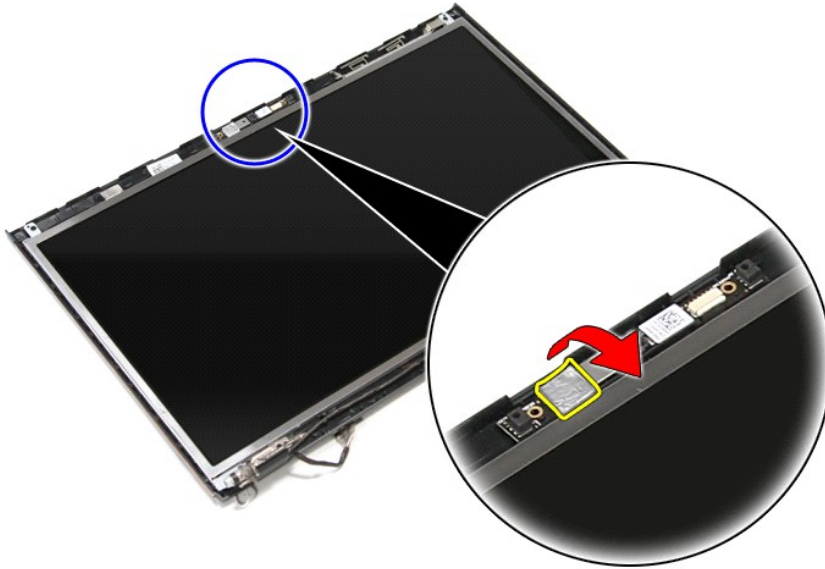
Dell™ Vostro™ 3700 서비스 설명서

경고: 컴퓨터 내부 작업을 시작하기 전에 컴퓨터와 함께 제공된 안전 정보를 읽어보십시오. 자세한 안전 모범 사례 정보는 Regulatory Compliance(규정 준수) 홈 페이지(www.dell.com/regulatory_compliance)를 참조하십시오.

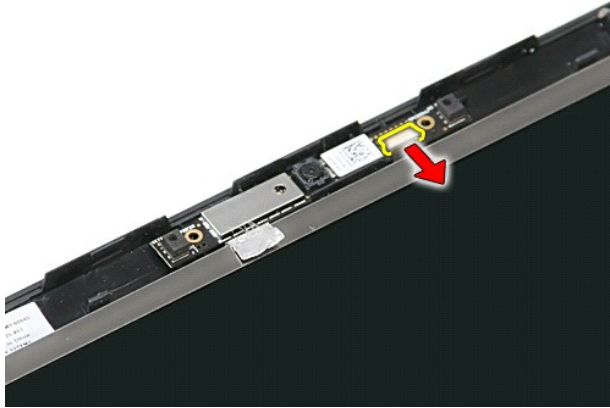
카메라 분리



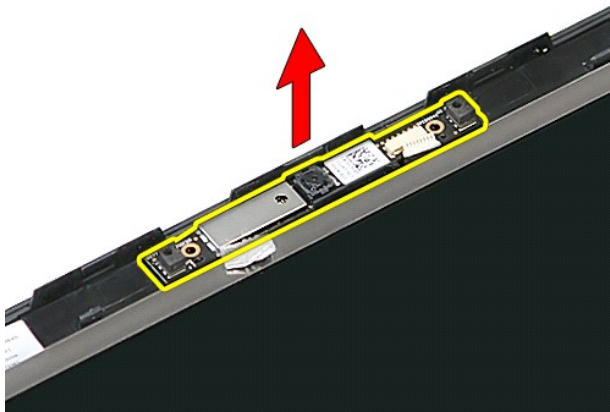
1. [컴퓨터 내부 작업을 시작하기 전에](#)의 절차를 따릅니다.
2. [배터리](#)를 분리합니다.
3. [앞면 덮개](#)를 분리합니다.
4. [하드 드라이브](#)를 분리합니다.
5. [광학 드라이브](#)를 분리합니다.
6. [WLAN 카드](#)를 분리합니다.
7. [키보드](#)를 분리합니다.
8. [손목 받침대](#)를 분리합니다.
9. [디스플레이 조립품](#)을 분리합니다.
10. [디스플레이 베젤](#)을 분리합니다.
11. 카메라를 디스플레이 조립품에 고정시키는 테이프를 제거합니다.



12. 디스플레이 조립품에서 카메라 케이블을 분리합니다.



13. 카메라를 들어올려 컴퓨터에서 분리합니다.



카메라 장착

카메라를 장착하려면 위의 단계를 역순으로 수행합니다.

[목록 페이지로 돌아가기](#)

[목록 페이지로 돌아가기](#)

코인 셀 배터리

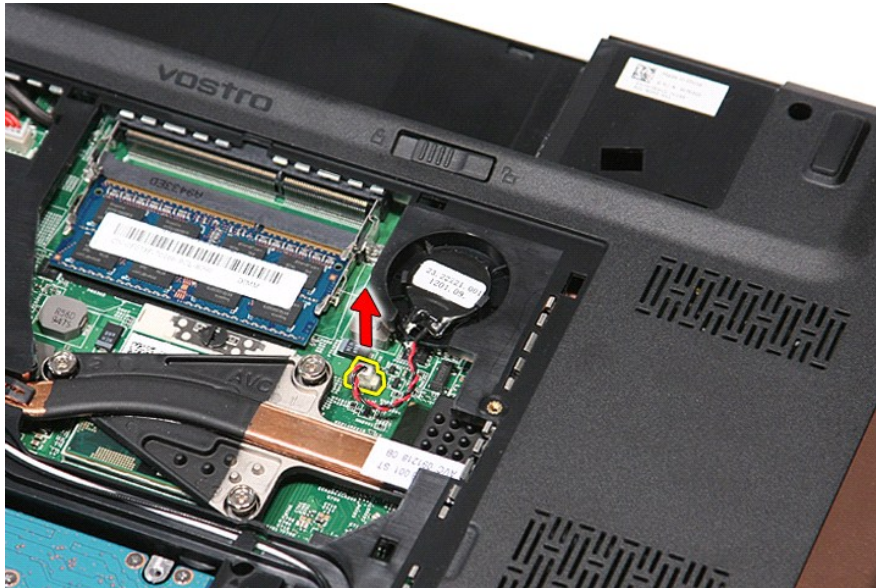
Dell™ Vostro™ 3700 서비스 설명서

경고: 컴퓨터 내부 작업을 시작하기 전에 컴퓨터와 함께 제공된 안전 정보를 읽어보십시오. 자세한 안전 모범 사례 정보는 Regulatory Compliance(규정 준수) 홈 페이지(www.dell.com/regulatory_compliance)를 참조하십시오.

코인 셀 배터리 분리



1. [컴퓨터 내부 작업을 시작하기 전에](#)의 절차를 따릅니다.
2. 배터리를 분리합니다.
3. [앞면 덮개](#)를 분리합니다.
4. 시스템 보드에서 코인 셀 배터리 케이블을 분리합니다.



5. 코인 셀 배터리를 시스템 보드에 고정시키는 램을 조심스럽게 들어올려 코인 셀 배터리로부터 분리합니다.



6. 분리된 코인 셀 배터리를 들어올려 컴퓨터로부터 꺼냅니다.



코인 셀 배터리 장착

코인 셀 배터리를 장착하려면 위의 단계를 역순으로 수행합니다.

[목록 페이지로 돌아가기](#)

[목록 페이지로 돌아가기](#)

진단

Dell™ Vostro™ 3700 서비스 설명서

- [장치 상태 표시등](#)
- [배터리 상태 표시등](#)
- [배터리 충전 및 상태](#)
- [키보드 상태 표시등](#)
- [LED 오류 코드](#)

장치 상태 표시등



컴퓨터가 켜질 때 켜지고 컴퓨터가 전원 관리 모드이면 깜박입니다.



컴퓨터가 데이터를 읽거나 쓸 때 켜집니다.



이 표시등은 배터리 충전 상태를 나타내기 위해 계속 켜져 있거나 깜박입니다.



이 표시등은 무선 네트워킹이 활성화된 경우에 켜집니다.



이 표시등은 Bluetooth® 무선 기술을 사용한 카드가 활성화된 경우에 켜집니다. Bluetooth 무선 기술 기능을 끄려면 시스템 트레이에 있는 아이콘을 오른쪽 클릭한 다음 **Bluetooth Radio 사용 안 함**을 선택합니다.

배터리 상태 표시등

컴퓨터가 전원 콘센트에 연결되어 있는 경우 배터리 표시등은 다음과 같이 작동합니다.

- 1 **주황색 및 파란색 표시등이 번갈아 깜박임** — 해당 램пам에 인증되지 않았거나 지원되지 않는 비 Dell AC 어댑터가 연결되어 있습니다.
- 1 **파란색 표시등이 켜져 있는 상태에서 주황색 표시등이 번갈아 깜박임** — AC 어댑터를 사용하는 상태에서 임시 배터리 오류가 발생했습니다.
- 1 **주황색 표시등이 지속적으로 깜박임** — AC 어댑터를 사용하는 상태에서 심각한 배터리 오류가 발생했습니다.
- 1 **꺼짐** — AC 어댑터를 사용하는 상태에서 배터리가 완전 충전 모드에 있습니다.
- 1 **파란색 표시등 켜짐** — AC 어댑터를 사용하는 상태에서 배터리가 충전 모드에 있습니다.

배터리 충전 및 상태

배터리 충전량을 점검하려면 배터리 충전량의 상태 버튼을 눌렀다 놓음으로써 충전량 레벨 표시등을 켜십시오. 표시등 하나가 전체 배터리 충전량의 약 20%를 나타냅니다. 예를 들어 표시등 4개가 켜지면 배터리 충전량이 80% 정도 남아 있음을 나타냅니다. 아무 표시등도 켜지지 않으면 배터리가 충전되어 있지 않은 것입니다.

배터리 충전 상태 표시기로 배터리 상태를 확인하려면 배터리 충전 상태 표시기의 상태 버튼을 3초 이상 누른 상태로 있습니다. 표시등이 켜지지 않으면 배터리의 상태가 양호하고 원래 충전 용량의 80% 이상을 사용할 수 있음을 의미합니다. 표시등 개수 중 충전량의 감소를 나타냅니다. 표시등 5개가 켜지면 충전 용량의 60% 미만이 남았음을 의미하며 배터리 교체를 고려해야 합니다.

키보드 상태 표시등

키보드 위에 있는 녹색 표시등은 다음과 같은 상태를 나타냅니다.



이 표시등은 숫자 키패드가 활성화된 경우에 켜집니다.




이 표시등은 Caps Lock 기능이 활성화된 경우에 켜집니다.






이 표시등은 Scroll Lock 기능이 활성화된 경우에 켜집니다.

LED 오류 코드

아래 표는 컴퓨터가 Power On Self Test를 완료하지 못했을 때 가능한 LED 코드를 보여줍니다.

표시 형식	설명	다음 단계
 깜박임-켜짐-켜짐	SODIMM이 설치되어 있지 않음	<ol style="list-style-type: none">1. 지원되는 메모리 모듈을 설치합니다.2. 메모리가 이미 설치되어 있는 경우 각 슬롯의 모듈을 한 번에 하나씩 다시 장착합니다.3. 다른 컴퓨터에서 올바르게 작동하는 메모리를 설치하거나 메모리를 교체합니다.4. 시스템 보드를 교체합니다.

	시스템 보드 오류	<ol style="list-style-type: none"> 1. 프로세서를 다시 끼웁니다. 2. 시스템 보드를 교체합니다. 3. 프로세서를 교체합니다.
<p style="text-align: center;">깜박임-켜짐-깜박임</p> 	디스플레이 패널 오류	<ol style="list-style-type: none"> 1. 디스플레이 케이블을 다시 끼웁니다. 2. 디스플레이 패널을 교체합니다. 3. 비디오 카드/시스템 보드를 교체합니다.
<p style="text-align: center;">꺼짐-깜박임-꺼짐</p> 	메모리 호환성 오류	<ol style="list-style-type: none"> 1. 호환되는 메모리 모듈을 설치합니다. 2. 모듈이 두 개 설치되어 있는 경우 하나를 분리하고 검사합니다. 동일한 슬롯에 다른 모듈을 설치하고 검사합니다. 두 모듈을 다른 슬롯에서 검사합니다. 3. 메모리를 교체합니다. 4. 시스템 보드를 교체합니다.
<p style="text-align: center;">켜짐-깜박임-켜짐</p> 	메모리가 감지되지만 오류가 있음	<ol style="list-style-type: none"> 1. 메모리를 다시 끼웁니다. 2. 모듈이 두 개 설치되어 있는 경우 하나를 분리하고 검사합니다. 동일한 슬롯에 다른 모듈을 설치하고 검사합니다. 두 모듈을 다른 슬롯에서 검사합니다. 3. 메모리를 교체합니다. 4. 시스템 보드를 교체합니다.
<p style="text-align: center;">꺼짐-깜박임-깜박임</p> 	모뎀 오류	<ol style="list-style-type: none"> 1. 모뎀을 다시 장착합니다. 2. 모뎀을 교체합니다. 3. 시스템 보드를 교체합니다.
<p style="text-align: center;">깜박임-깜박임-깜박임</p> 	시스템 보드 오류	<ol style="list-style-type: none"> 1. 시스템 보드를 교체합니다.
<p style="text-align: center;">깜박임-깜박임-꺼짐</p> 	옵션 ROM 오류	<ol style="list-style-type: none"> 1. 장치를 다시 장착합니다. 2. 장치를 교체합니다. 3. 시스템 보드를 교체합니다.
<p style="text-align: center;">꺼짐-켜짐-꺼짐</p> 	저장 장치 오류	<ol style="list-style-type: none"> 1. 하드 드라이브 및 광학 드라이브를 다시 장착합니다. 2. 하드 드라이브 및 광학 드라이브만 설치하고 컴퓨터를 검사합니다. 3. 문제를 일으키는 장치를 교체합니다. 4. 시스템 보드를 교체합니다.
<p style="text-align: center;">깜박임-깜박임-켜짐</p> 	비디오 카드 오류	<ol style="list-style-type: none"> 1. 시스템 보드를 교체합니다.

[목차 페이지로 돌아가기](#)

디스플레이 조립품

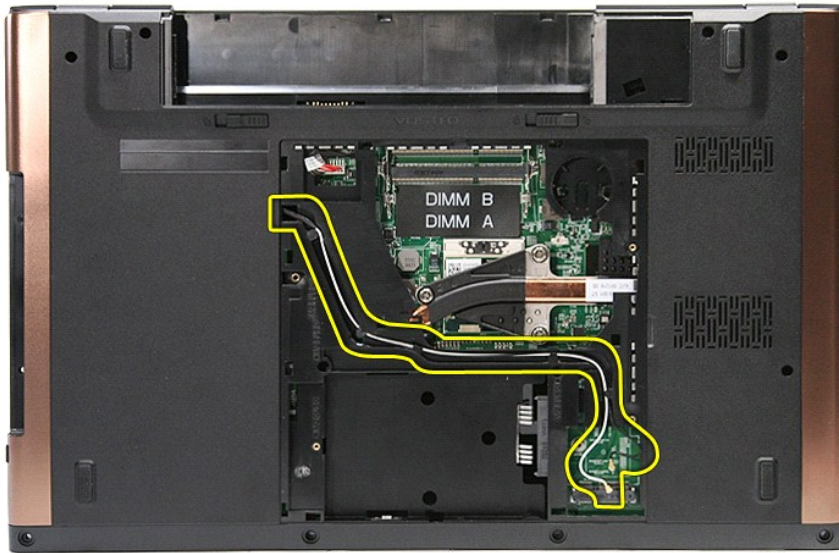
Dell™ Vostro™ 3700 서비스 설명서

경고: 컴퓨터 내부 작업을 시작하기 전에 컴퓨터와 함께 제공된 안전 정보를 읽어보십시오. 자세한 안전 모범 사례 정보는 Regulatory Compliance(규정 준수)를 페이지(www.dell.com/regulatory_compliance)를 참조하십시오.

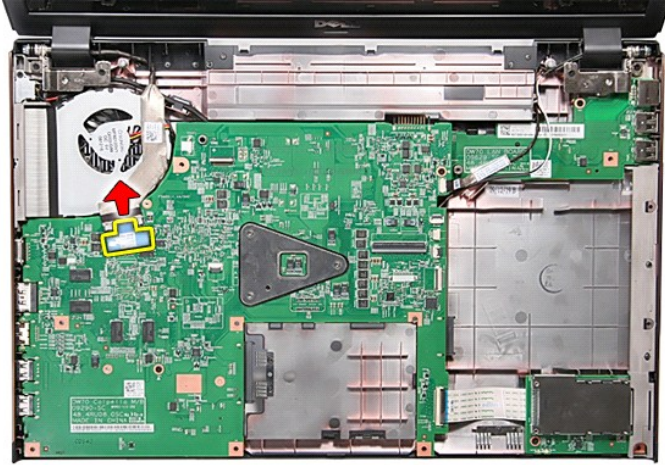
디스플레이 조립품 분리



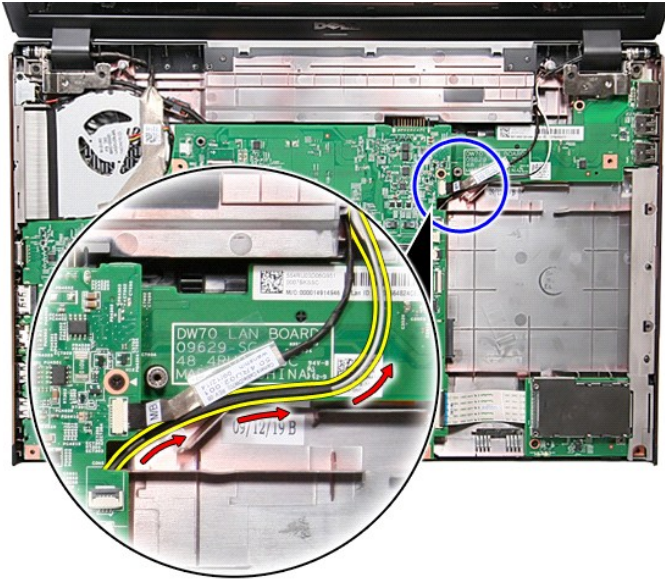
1. [컴퓨터 내부 작업을 시작하기 전에](#)의 절차를 따릅니다.
2. [배터리](#)를 분리합니다.
3. [앞면 덮개](#)를 분리합니다.
4. [WLAN 카드](#)를 분리합니다.
5. [하드 드라이브](#)를 분리합니다.
6. [광학 드라이브](#)를 분리합니다.
7. [키보드](#)를 분리합니다.
8. [손목 받침대](#)를 분리합니다.
9. 컴퓨터를 뒤집고 컴퓨터의 배선 가이드에서 안테나 케이블을 분리합니다.



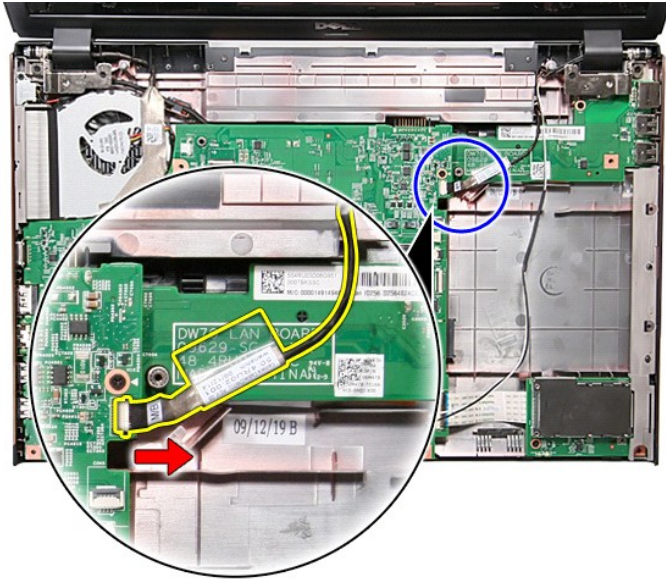
10. 컴퓨터의 오른쪽 면이 위를 향하게 한 상태에서, 디스플레이 케이블을 시스템 보드의 해당 커넥터에서 분리합니다.



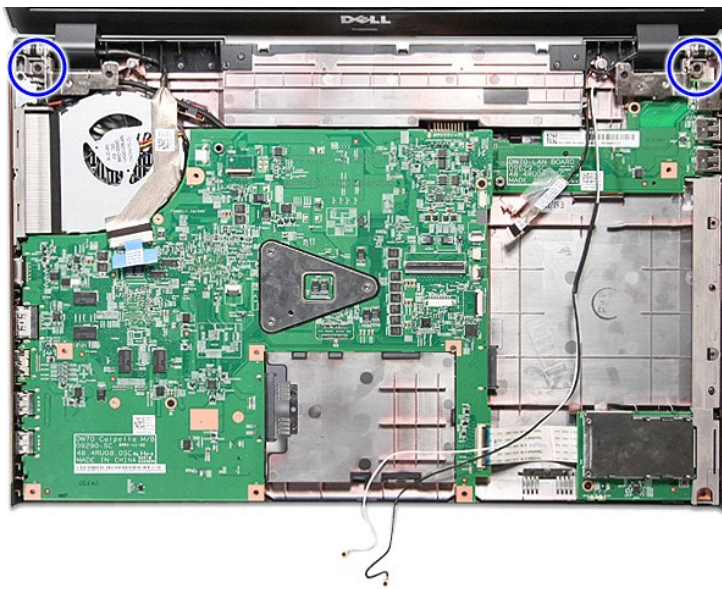
11. 시스템 보드의 해당 커넥터에서 안테나 케이블을 분리합니다.



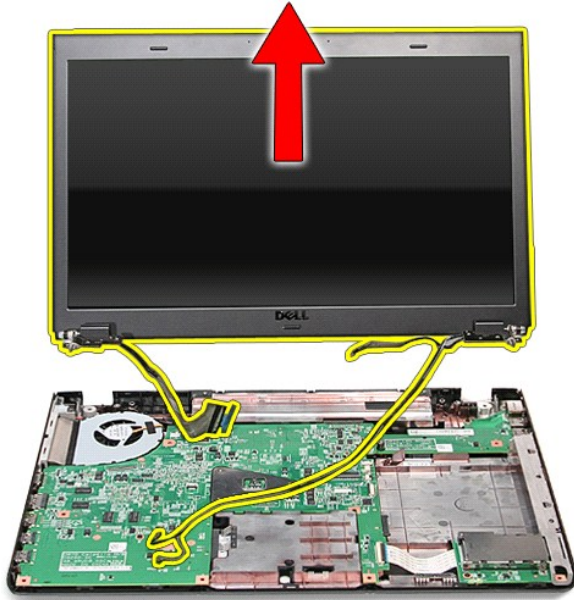
12. 카메라 케이블을 시스템 보드의 해당 커넥터에서 분리합니다.



13. 디스플레이 조립품을 컴퓨터에 고정시키는 나사를 분리합니다.



14. 디스플레이 조립품을 들어올려 컴퓨터로부터 분리합니다.



디스플레이 조립품 장착

디스플레이 패널을 장착하려면 위의 단계를 역순으로 수행합니다.

[목차 페이지로 돌아가기](#)

[목차 페이지로 돌아가기](#)

ExpressCard 케이지

Dell™ Vostro™ 3700 서비스 설명서

⚠ 경고: 컴퓨터 내부 작업을 시작하기 전에 컴퓨터와 함께 제공된 안전 정보를 읽어보십시오. 자세한 안전 모범 사례 정보는 Regulatory Compliance(규정 준수) 홈 페이지(www.dell.com/regulatory_compliance)를 참조하십시오.

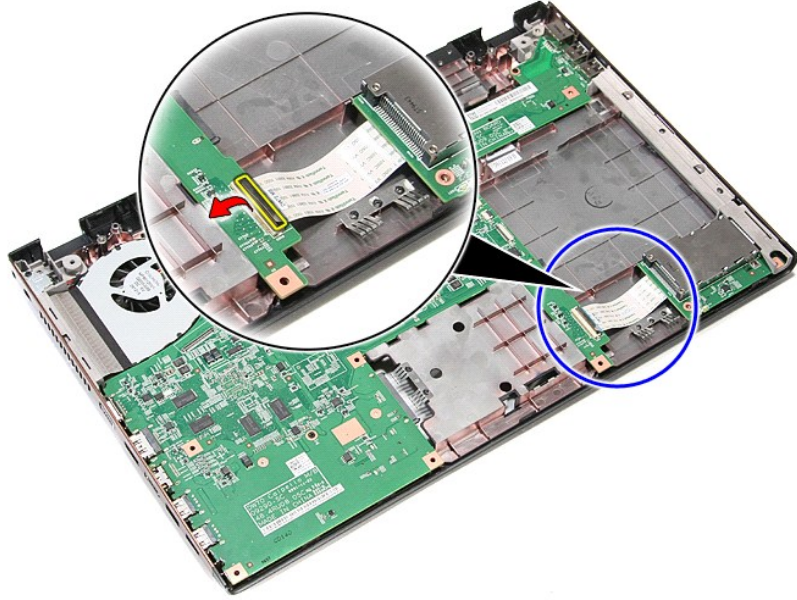
Express 카드 케이지 분리



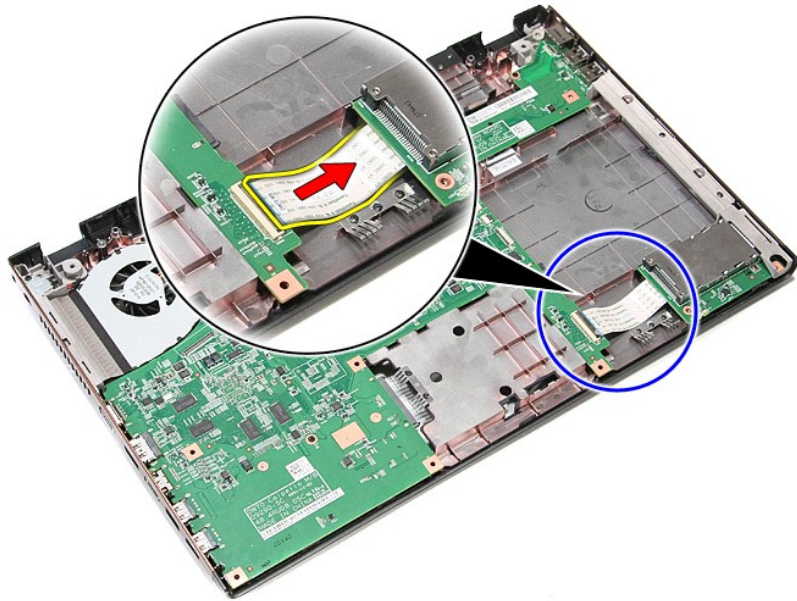
1. [컴퓨터 내부 작업을 시작하기 전에](#)의 절차를 따릅니다.
2. [배터리](#)를 분리합니다.
3. [앞면 덮개](#)를 분리합니다.
4. [하드 드라이브](#)를 분리합니다.
5. [광학 드라이브](#)를 분리합니다.
6. [키보드](#)를 분리합니다.
7. [손목 받침대](#)를 분리합니다.
8. [ExpressCard](#)가 있으면 분리합니다.
9. ExpressCard 케이지를 컴퓨터에 고정시키는 나사를 분리합니다.



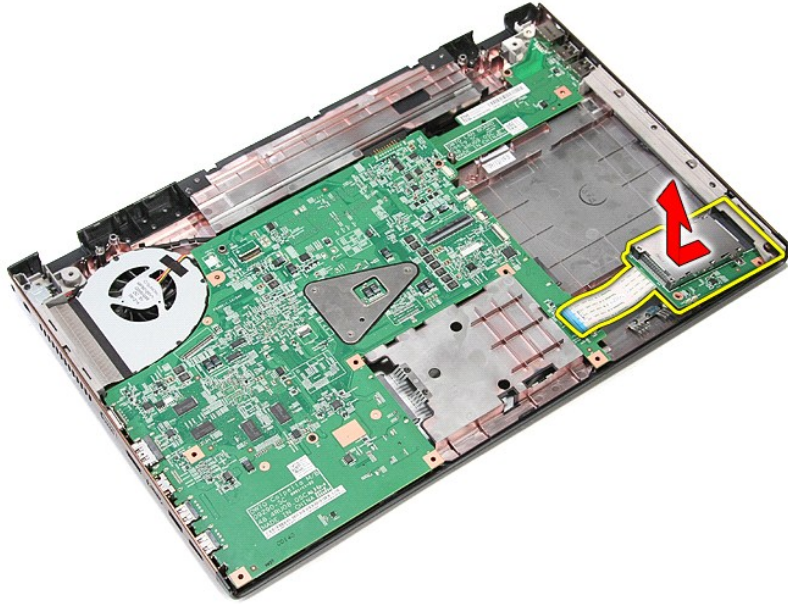
10. ExpressCard 케이지 케이블을 시스템 보드의 해당 커넥터에 고정시키는 클립을 엽니다.



11. 시스템 보드의 해당 커넥터에서 ExpressCard 케이지 케이블을 분리합니다.



12. ExpressCard 케이지를 들어올려 컴퓨터에서 분리합니다.



ExpressCard 케이스 장착

ExpressCard 케이스를 장착하려면 위의 단계를 역순으로 수행하십시오.

[목차 페이지로 돌아가기](#)

[목차 페이지로 돌아가기](#)

ExpressCard

Dell™ Vostro™ 3700 서비스 설명서

경고: 컴퓨터 내부 작업을 시작하기 전에 컴퓨터와 함께 제공된 안전 정보를 읽어보십시오. 자세한 안전 모범 사례 정보는 Regulatory Compliance(규정 준수)를 페이지(www.dell.com/regulatory_compliance)를 참조하십시오.

ExpressCard 분리



1. [컴퓨터 내부 작업을 시작하기 전에](#)의 절차를 따릅니다.
2. ExpressCard를 눌러 컴퓨터에서 분리합니다.



3. 분리된 ExpressCard를 밀어 컴퓨터에서 빼냅니다.



ExpressCard 장착

ExpressCard를 장착하려면 위의 단계를 역순으로 수행합니다.

[목차 페이지로 돌아가기](#)

[목차 페이지로 돌아가기](#)

하드 드라이브

Dell™ Vostro™ 3700 서비스 설명서

경고: 컴퓨터 내부 작업을 시작하기 전에 컴퓨터와 함께 제공된 안전 정보를 읽어보십시오. 자세한 안전 모범 사례 정보는 Regulatory Compliance(규정 준수) 홈 페이지(www.dell.com/regulatory_compliance)를 참조하십시오.

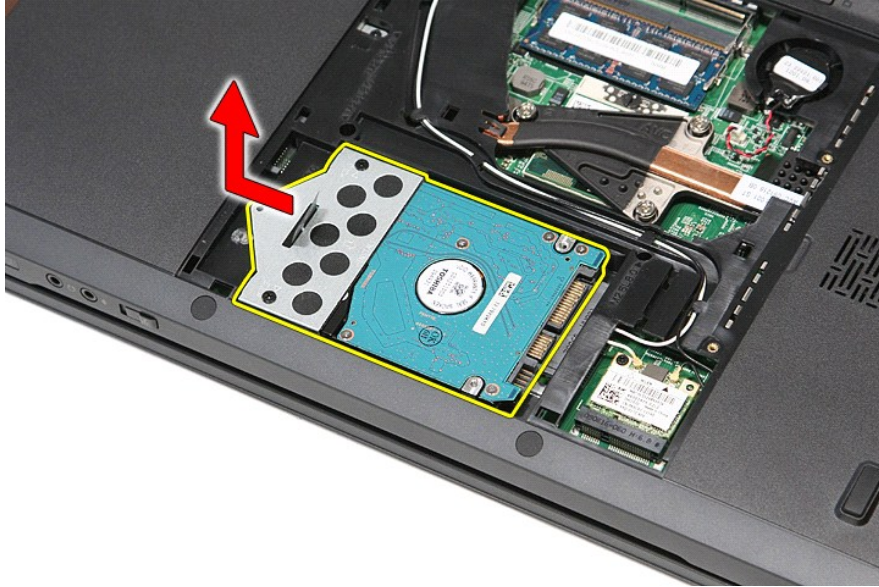
하드 드라이브 분리



1. [컴퓨터 내부 작업을 시작하기 전에](#)의 절차를 따릅니다.
2. 배터리를 분리합니다.
3. [앞면 덮개](#)를 분리합니다.
4. 하드 드라이브 조립품을 컴퓨터에 고정시키는 나사를 분리합니다.



5. 하드 드라이브 조립품을 컴퓨터의 중앙 쪽을 향해 밀어 들둘러 컴퓨터에서 분리합니다.



6. 하드 드라이브 브래킷을 하드 드라이브에 고정시키는 나사를 분리합니다.



7. 하드 드라이브 브래킷을 돌려 하드 드라이브 조립품에서 분리합니다.



하드 드라이브 장착

하드 드라이브를 장착하려면 위의 단계를 역순으로 수행합니다.

[목록 페이지로 돌아가기](#)

[목록 페이지로 돌아가기](#)

방열판 및 팬 조립품

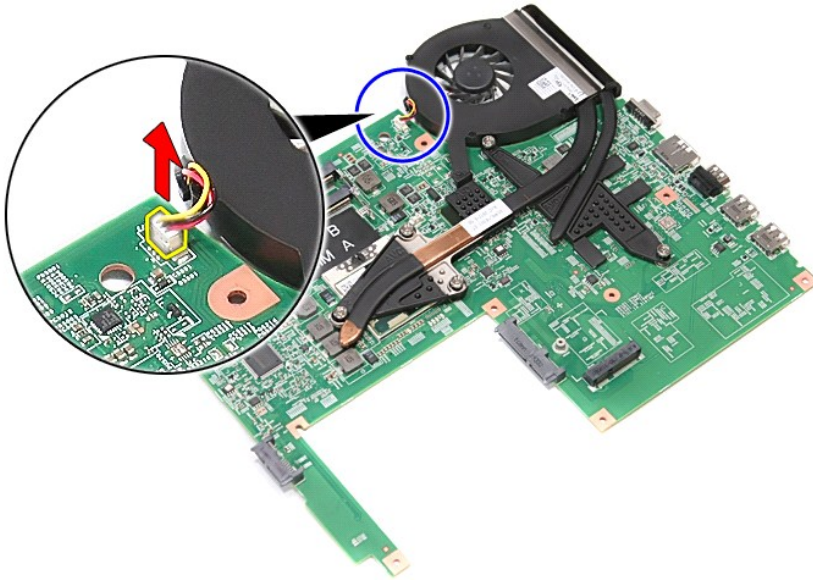
Dell™ Vostro™ 3700 서비스 설명서

경고: 컴퓨터 내부 작업을 시작하기 전에 컴퓨터와 함께 제공된 안전 정보를 읽어보십시오. 자세한 안전 모범 사례 정보는 Regulatory Compliance(규정 준수) 홈 페이지(www.dell.com/regulatory_compliance)를 참조하십시오.

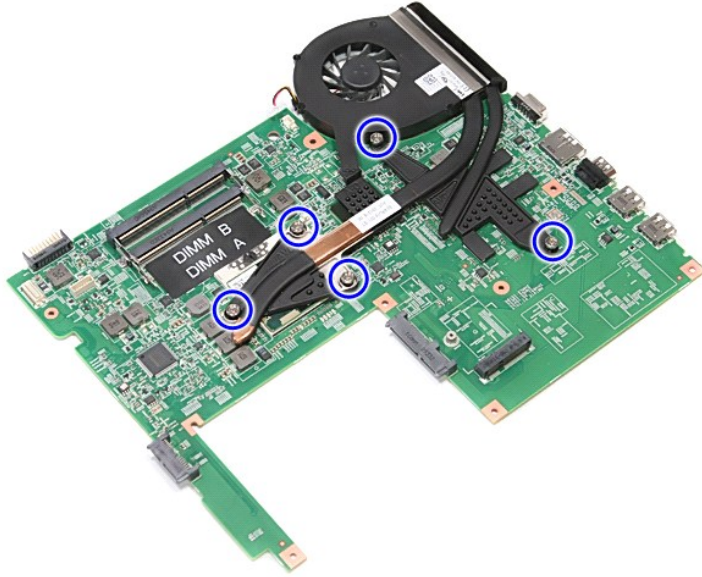
방열판 및 팬 조립품 분리



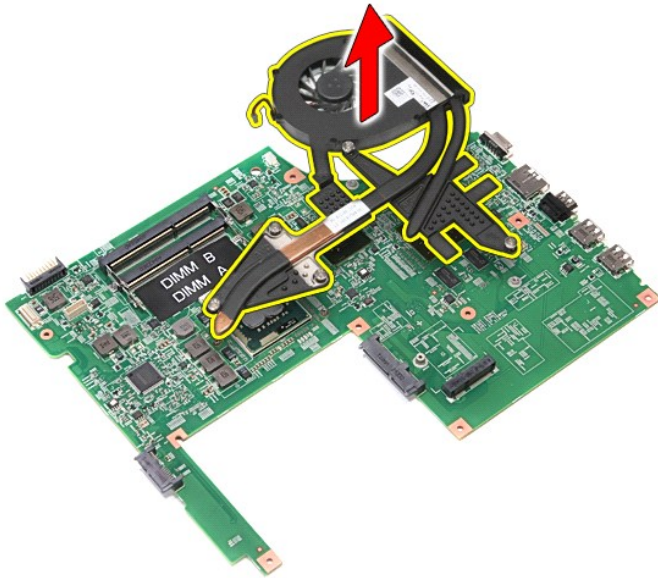
1. [컴퓨터 내부 작업을 시작하기 전에](#)의 절차를 따릅니다.
2. [배터리](#)를 분리합니다.
3. [앞면 덮개](#)를 분리합니다.
4. [코인 셀 배터리](#)를 분리합니다.
5. [하드 드라이브](#)를 분리합니다.
6. [광학 드라이브](#)를 분리합니다.
7. [WLAN 카드](#)를 분리합니다.
8. [키보드](#)를 분리합니다.
9. [손목 받침대](#)를 분리합니다.
10. [디스플레이 조립품](#)을 분리합니다.
11. [ExpressCard 케이스](#)를 분리합니다.
12. [시스템 보드](#)를 분리합니다.
13. 팬 케이블을 시스템 보드의 해당 커넥터에서 분리합니다.



14. 방열판 및 팬 조립품을 시스템 보드에 고정시키는 나사를 분리합니다.



15. 방열판 및 팬 조립품을 들어올려 시스템 보드에서 분리합니다.



방열판 및 팬 조립품 장착

방열판 및 팬 조립품을 장착하려면 위의 단계를 역순으로 수행합니다.

[목차 페이지로 돌아가기](#)

[목차 페이지로 돌아가기](#)

IO 보드

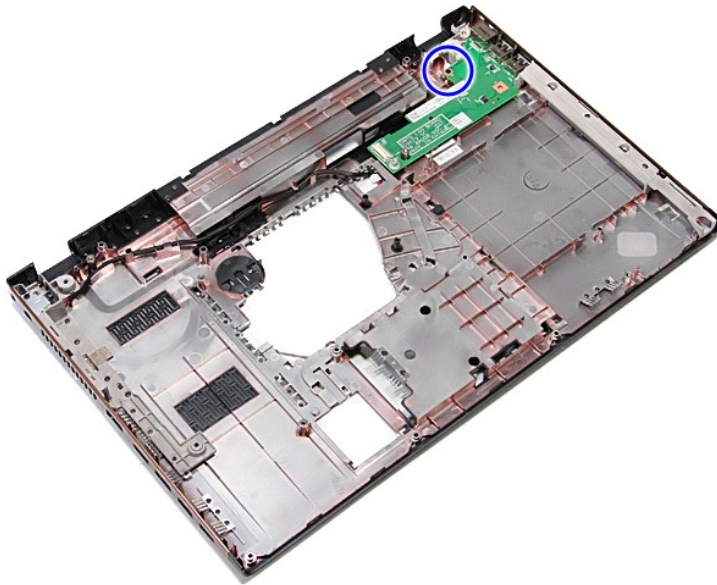
Dell™ Vostro™ 3700 서비스 설명서

경고: 컴퓨터 내부 작업을 시작하기 전에 컴퓨터와 함께 제공된 안전 정보를 읽어보십시오. 자세한 안전 모범 사례 정보는 Regulatory Compliance(규정 준수) 홈페이지(www.dell.com/regulatory_compliance)를 참조하십시오.

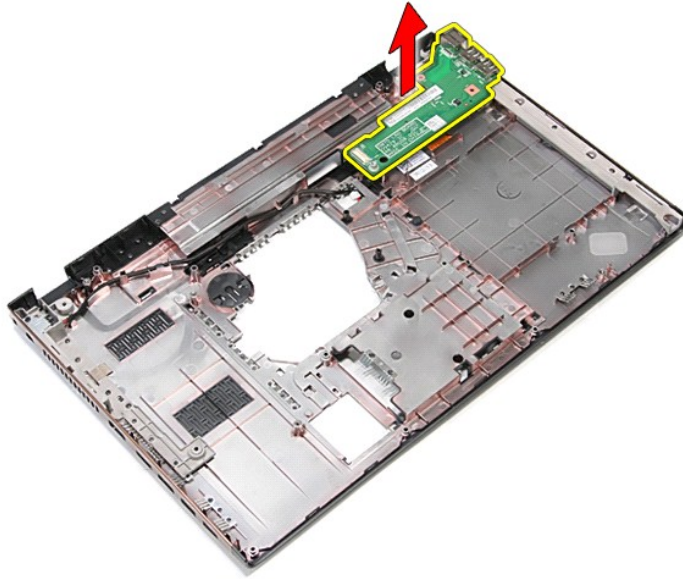
IO 보드 분리



1. [컴퓨터 내부 작업을 시작하기 전에](#)의 절차를 따릅니다.
2. [배터리](#)를 분리합니다.
3. [앞면 덮개](#)를 분리합니다.
4. [코인 셀 배터리](#)를 분리합니다.
5. [하드 드라이브](#)를 분리합니다.
6. [광학 드라이브](#)를 분리합니다.
7. [WLAN 카드](#)를 분리합니다.
8. [키보드](#)를 분리합니다.
9. [손목 받침대](#)를 분리합니다.
10. [디스플레이 조립품](#)을 분리합니다.
11. [ExpressCard 케이지](#)를 분리합니다.
12. [시스템 보드](#)를 분리합니다.
13. IO 보드를 컴퓨터에 고정시키는 나사를 분리합니다.



14. IO 보드를 들어올려 거꾸로 뒤집습니다.



IO 보드 장착

IO 보드를 장착하려면 위의 단계를 역순으로 수행합니다.

[목차 페이지로 돌아가기](#)

[목차 페이지로 돌아가기](#)

키보드

Dell™ Vostro™ 3700 서비스 설명서

경고: 컴퓨터 내부 작업을 시작하기 전에 컴퓨터와 함께 제공된 안전 정보를 읽어보십시오. 자세한 안전 모범 사례 정보는 Regulatory Compliance(규정 준수) 홈 페이지(www.dell.com/regulatory_compliance)를 참조하십시오.

키보드 분리



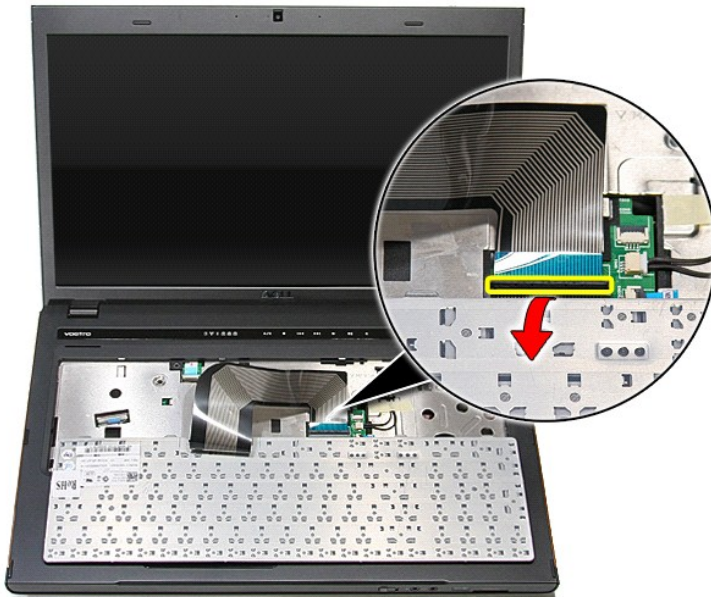
1. [컴퓨터 내부 작업을 시작하기 전에](#)의 절차를 따릅니다.
2. [배터리](#)를 분리합니다.
3. 오른쪽 면이 위를 향하도록 컴퓨터를 뒤집습니다.
4. 작은 플라스틱 스크라이브를 사용하여, 분리 래치를 누르고 키보드를 들어올려 분리합니다.



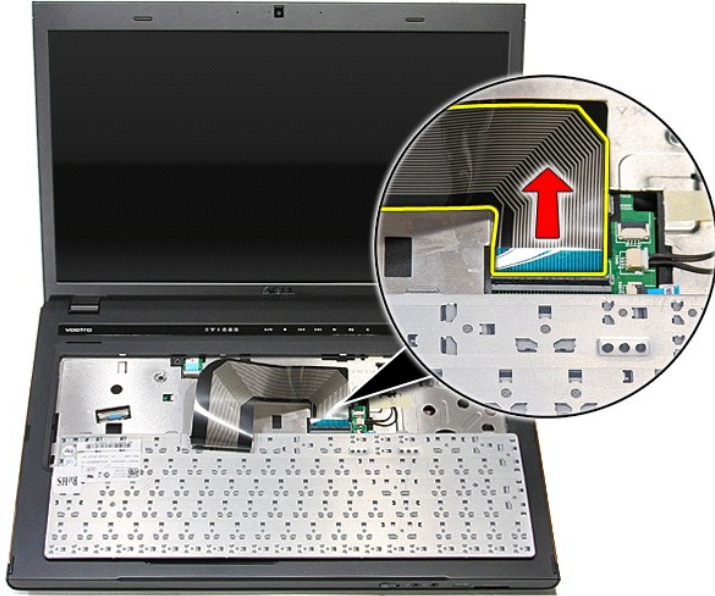
5. 키보드를 들어올려 거꾸로 뒤집습니다.



6. 클립을 조심스럽게 열어서 키보드 케이블을 분리합니다.



7. 키보드 케이블을 시스템 보드의 해당 커넥터에서 빼내고 컴퓨터에서 분리합니다.



키보드 장착

키보드를 장착하려면 위의 단계를 역순으로 수행합니다.

[목차 페이지로 돌아가기](#)

[목록 페이지로 돌아가기](#)

디스플레이 베젤

Dell™ Vostro™ 3700 서비스 설명서

경고: 컴퓨터 내부 작업을 시작하기 전에 컴퓨터와 함께 제공된 안전 정보를 읽어보십시오. 자세한 안전 모범 사례 정보는 Regulatory Compliance(규정 준수) 홈 페이지(www.dell.com/regulatory_compliance)를 참조하십시오.

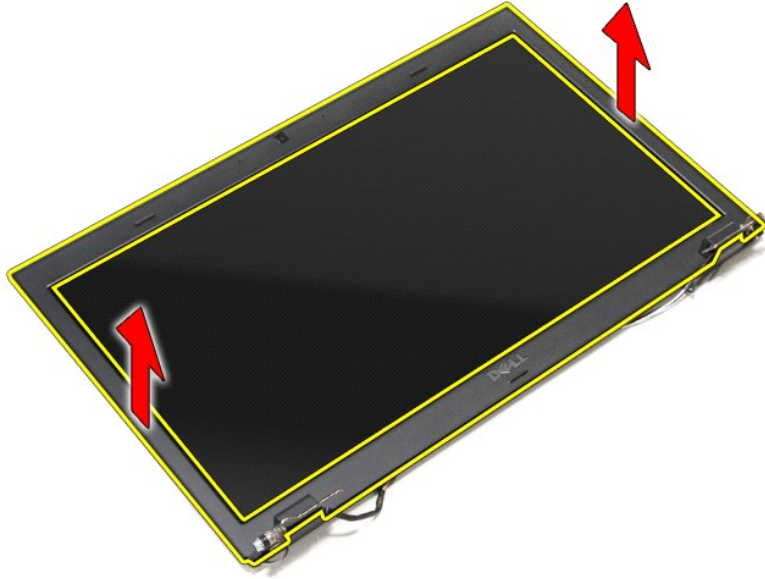
디스플레이 베젤 분리



1. [컴퓨터 내부 작업을 시작하기 전에](#)의 절차를 따릅니다.
2. [배터리](#)를 분리합니다.
3. [밀면 덮개](#)를 분리합니다.
4. [하드 드라이브](#)를 분리합니다.
5. [광학 드라이브](#)를 분리합니다.
6. [WLAN 카드](#)를 분리합니다.
7. [키보드](#)를 분리합니다.
8. [손목 받침대](#)를 분리합니다.
9. [디스플레이 조립품](#)을 분리합니다.
10. 플라스틱 스크라이버를 사용하여 디스플레이 베젤 아래를 조심스럽게 들어올려 디스플레이 조립품에서 분리합니다.



11. 디스플레이 베젤을 들어올려 디스플레이 조립품에서 분리합니다.



디스플레이 베젤 장착

디스플레이 베젤을 장착하려면 위의 단계를 역순으로 수행합니다.

[목차 페이지로 돌아가기](#)

[목차 페이지로 돌아가기](#)

디스플레이 힌지

Dell™ Vostro™ 3700 서비스 설명서

경고: 컴퓨터 내부 작업을 시작하기 전에 컴퓨터와 함께 제공된 안전 정보를 읽어보십시오. 자세한 안전 모범 사례 정보는 Regulatory Compliance(규정 준수) 홈 페이지(www.dell.com/regulatory_compliance)를 참조하십시오.

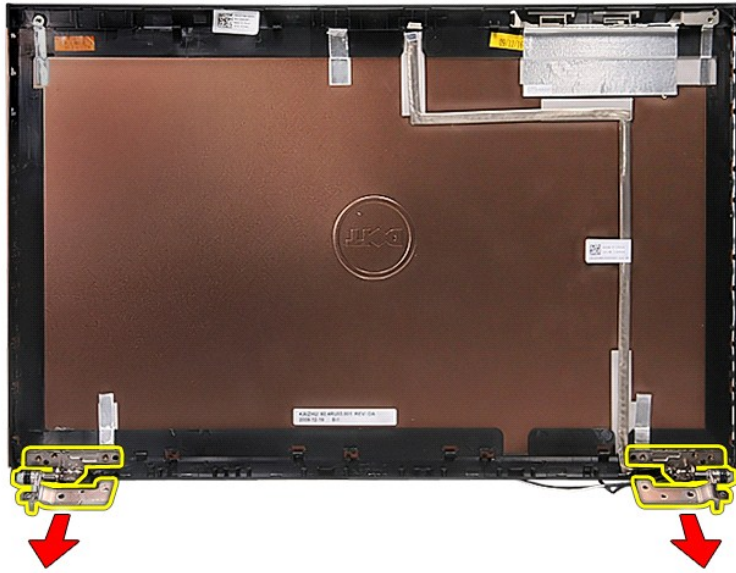
디스플레이 힌지 분리



1. [컴퓨터 내부 작업을 시작하기 전에](#)의 절차를 따릅니다.
2. [배터리](#)를 분리합니다.
3. [앞면 덮개](#)를 분리합니다.
4. [하드 드라이브](#)를 분리합니다.
5. [광학 드라이브](#)를 분리합니다.
6. [WLAN 카드](#)를 분리합니다.
7. [키보드](#)를 분리합니다.
8. [손목 받침대](#)를 분리합니다.
9. [디스플레이 조립품](#)을 분리합니다.
10. [디스플레이 패널](#)을 분리합니다.
11. 디스플레이 힌지를 디스플레이 커버에 고정시키는 나사를 분리합니다.



12. 디스플레이 힌지를 디스플레이 커버에서 분리합니다.



디스플레이 힌지 장착

디스플레이 힌지를 장착하려면 위의 단계를 역순으로 수행합니다.

[목차 페이지로 돌아가기](#)

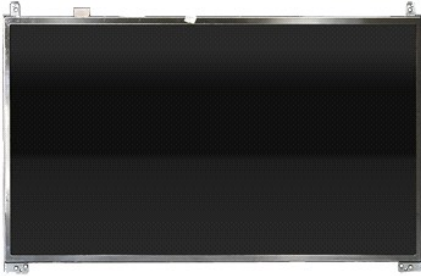
[목차 페이지로 돌아가기](#)

디스플레이 패널

Dell™ Vostro™ 3700 서비스 설명서

경고: 컴퓨터 내부 작업을 시작하기 전에 컴퓨터와 함께 제공된 안전 정보를 읽어보십시오. 자세한 안전 모범 사례 정보는 Regulatory Compliance(규정 준수) 홈 페이지(www.dell.com/regulatory_compliance)를 참조하십시오.

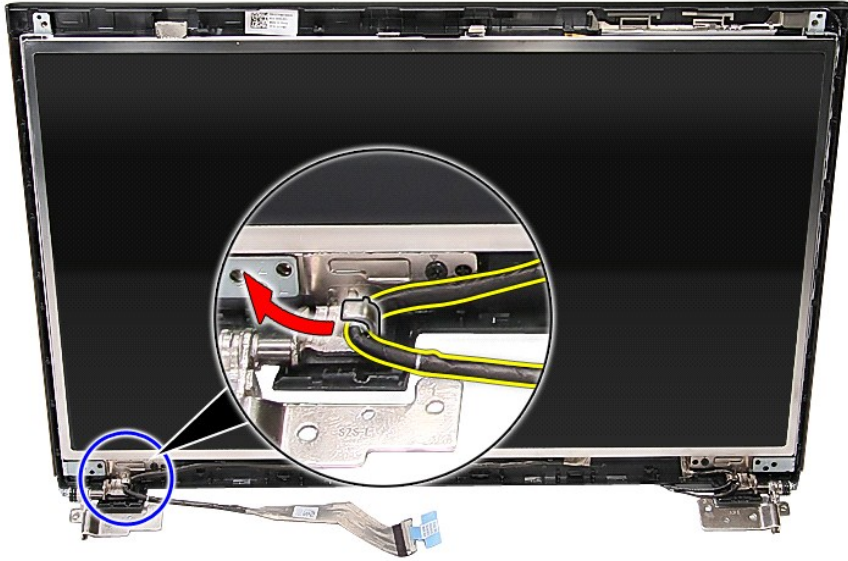
디스플레이 패널 분리



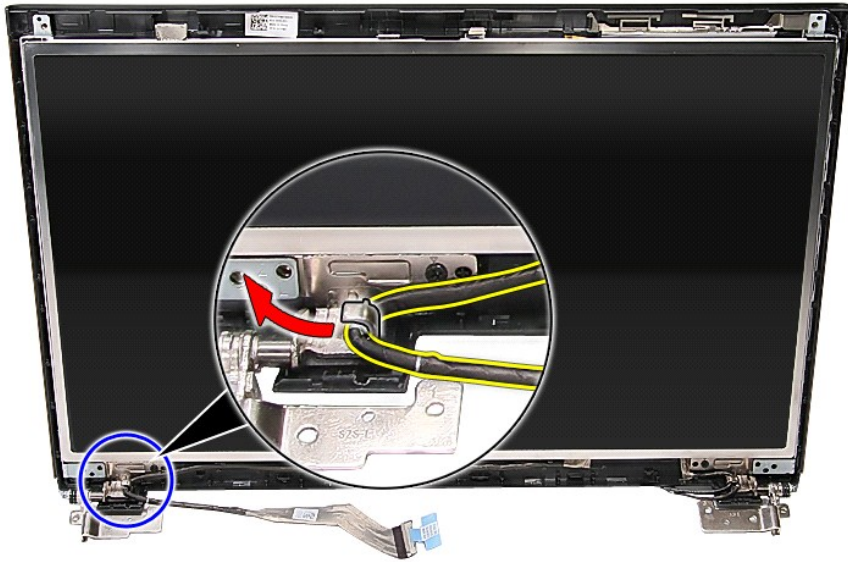
1. [컴퓨터 내부 작업을 시작하기 전에](#)의 절차를 따릅니다.
2. [배터리](#)를 분리합니다.
3. [일련 덮개](#)를 분리합니다.
4. [하드 드라이브](#)를 분리합니다.
5. [광학 드라이브](#)를 분리합니다.
6. [WLAN 카드](#)를 분리합니다.
7. [키보드](#)를 분리합니다.
8. [손목 받침대](#)를 분리합니다.
9. [디스플레이 조립품](#)을 분리합니다.
10. [디스플레이 베젤](#)을 분리합니다.
11. 디스플레이 패널을 디스플레이 조립품에 고정시키는 나사를 분리합니다.



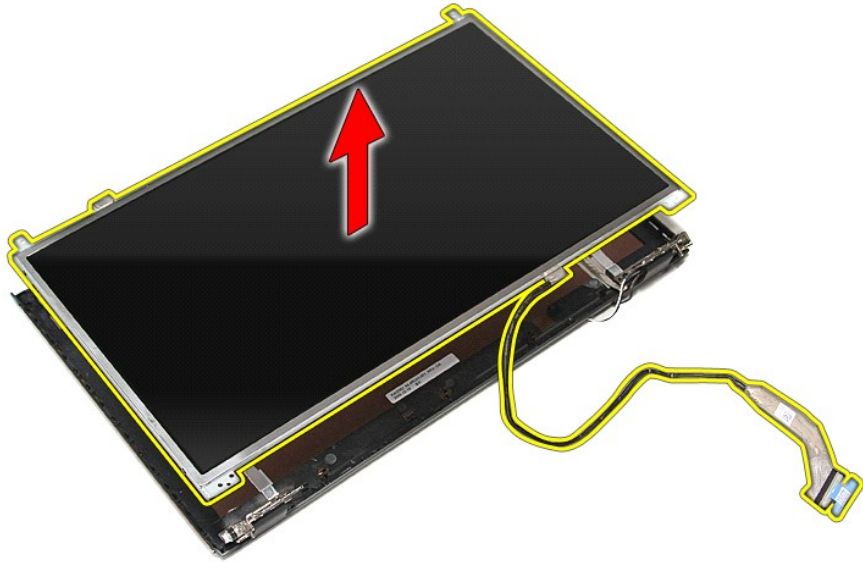
12. 디스플레이 케이블을 힌지에서 디스플레이 패널 왼쪽으로 빼냅니다.



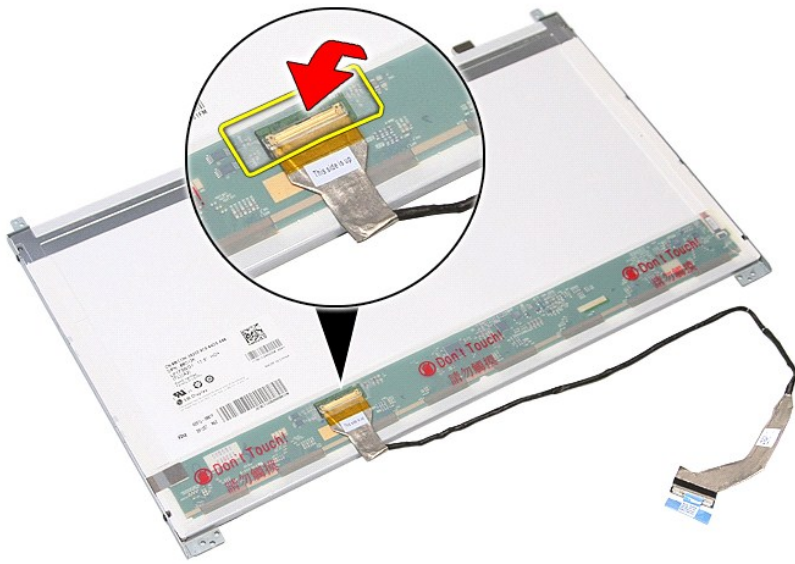
13. 디스플레이 조립품에서 디스플레이 패널을 조심스럽게 들어올립니다.



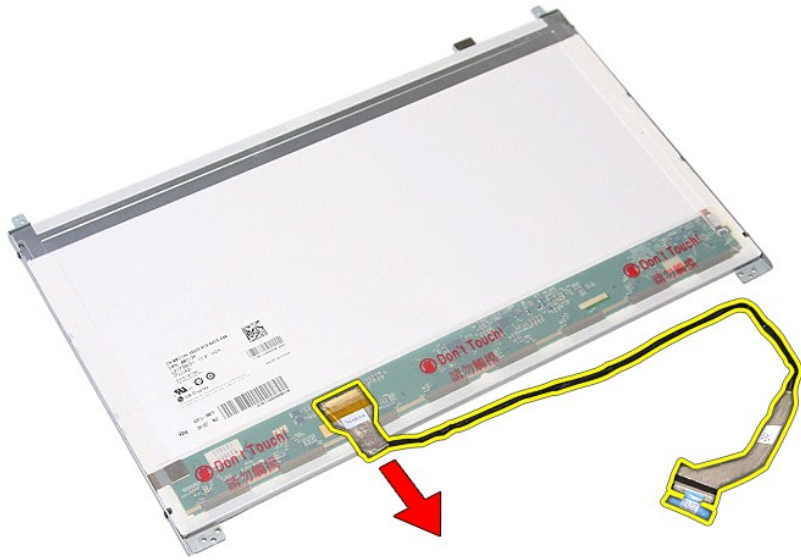
14. 디스플레이 패널을 힌지와 함께 들어올려 디스플레이 조립품에서 분리합니다.



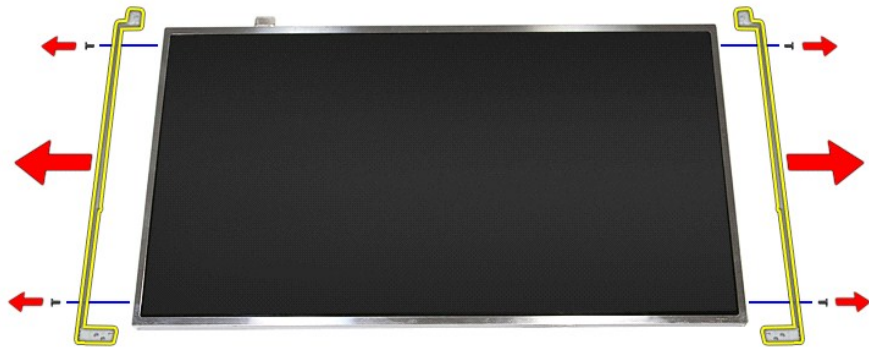
15. 디스플레이 케이블을 디스플레이 패널에 고정시키는 테이프를 제거합니다.



16. 디스플레이 케이블을 디스플레이 패널의 해당 커넥터에서 분리합니다.



17. 디스플레이 브래킷을 디스플레이 패널에 고정시키는 나사를 분리하고 브래킷을 디스플레이 패널에서 분리합니다.



디스플레이 패널 장착

디스플레이 패널을 장착하려면 위의 단계를 역순으로 수행합니다.

[목차 페이지로 돌아가기](#)

[목차 페이지로 돌아가기](#)

메모리

Dell™ Vostro™ 3700 서비스 설명서

경고: 컴퓨터 내부 작업을 시작하기 전에 컴퓨터와 함께 제공된 안전 정보를 읽어보십시오. 자세한 안전 모범 사례 정보는 Regulatory Compliance(규정 준수) 홈 페이지(www.dell.com/regulatory_compliance)를 참조하십시오.

메모리 모듈 분리



1. [컴퓨터 내부 작업을 시작하기 전에](#)의 절차를 따릅니다.
2. 배터리를 분리합니다.
3. [일면 덮개](#)를 분리합니다.
4. 메모리 고정 클램프를 눌러 메모리 모듈을 분리합니다.



5. 분리된 메모리 모듈을 시스템 보드의 해당 커넥터에서 분리합니다.



메모리 모듈 장착

메모리 모듈을 장착하려면 위의 단계를 역순으로 수행합니다.

[목록 페이지로 돌아가기](#)

[목차 페이지로 돌아가기](#)

메모리 카드

Dell™ Vostro™ 3700 서비스 설명서

경고: 컴퓨터 내부 작업을 시작하기 전에 컴퓨터와 함께 제공된 안전 정보를 읽어보십시오. 자세한 안전 모범 사례 정보는 Regulatory Compliance(규정 준수) 홈 페이지(www.dell.com/regulatory_compliance)를 참조하십시오.

메모리 카드 분리



1. [컴퓨터 내부 작업을 시작하기 전에](#)의 절차를 따릅니다.
2. 메모리 카드를 눌러 컴퓨터에서 분리합니다.



3. 분리된 메모리 카드를 컴퓨터에서 빼냅니다.

메모리 카드 장착

메모리 카드를 장착하려면 위의 단계를 역순으로 수행합니다.

[목차 페이지로 돌아가기](#)

[목차 페이지로 돌아가기](#)

광학 드라이브

Dell™ Vostro™ 3700 서비스 설명서

경고: 컴퓨터 내부 작업을 시작하기 전에 컴퓨터와 함께 제공된 안전 정보를 읽어보십시오. 자세한 안전 모범 사례 정보는 Regulatory Compliance(규정 준수) 홈 페이지(www.dell.com/regulatory_compliance)를 참조하십시오.

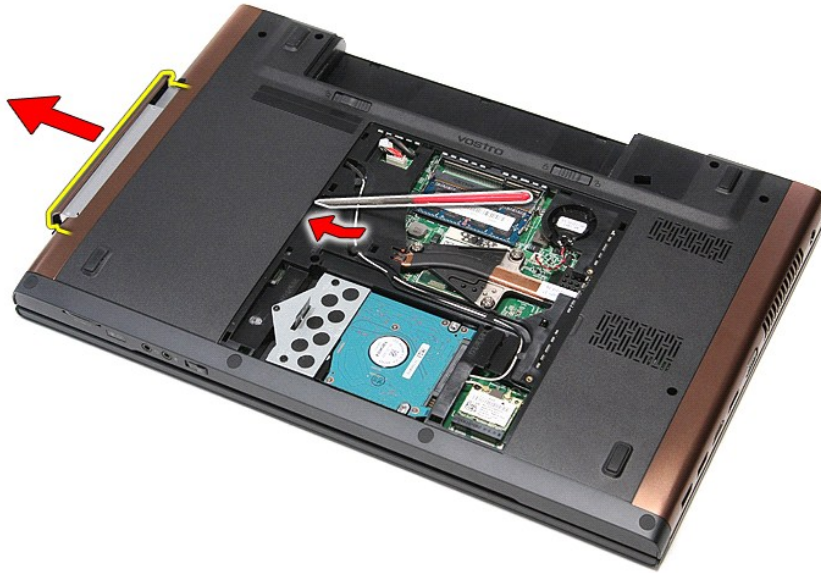
광학 드라이브 분리



1. [컴퓨터 내부 작업을 시작하기 전에](#)의 절차를 따릅니다.
2. 배터리를 분리합니다.
3. [일면 덮개](#)를 분리합니다.
4. 광학 드라이브를 컴퓨터에 고정시키는 나사를 분리합니다.



5. 스크루 드라이버를 사용하여 조심스럽게 광학 드라이브를 들어올려 컴퓨터에서 분리합니다.



광학 드라이브 장착

광학 드라이브를 장착하려면 위의 단계를 역순으로 수행합니다.

[목차 페이지로 돌아가기](#)

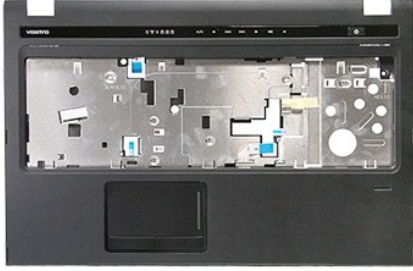
[목차 페이지로 돌아가기](#)

손목 받침대

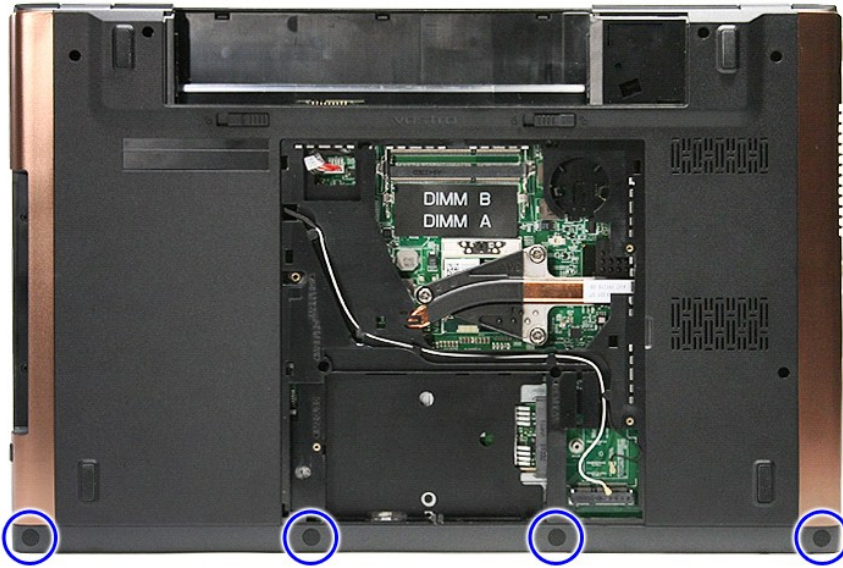
Dell™ Vostro™ 3700 서비스 설명서

경고: 컴퓨터 내부 작업을 시작하기 전에 컴퓨터와 함께 제공된 안전 정보를 읽어보십시오. 자세한 안전 모범 사례 정보는 Regulatory Compliance(규정 준수) 홈 페이지(www.dell.com/regulatory_compliance)를 참조하십시오.

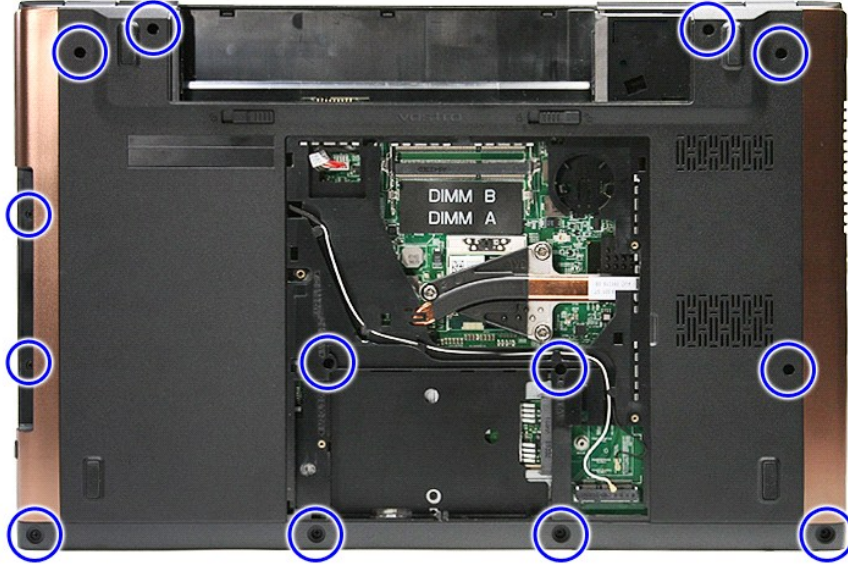
손목 받침대 분리



1. [컴퓨터 내부 작업을 시작하기 전에](#)의 절차를 따릅니다.
2. [배터리](#)를 분리합니다.
3. [앞면 덮개](#)를 분리합니다.
4. [하드 드라이브](#)를 분리합니다.
5. [광학 드라이브](#)를 분리합니다.
6. [키보드](#)를 분리합니다.
7. 컴퓨터 하단에 있는 고무 받침을 분리합니다.



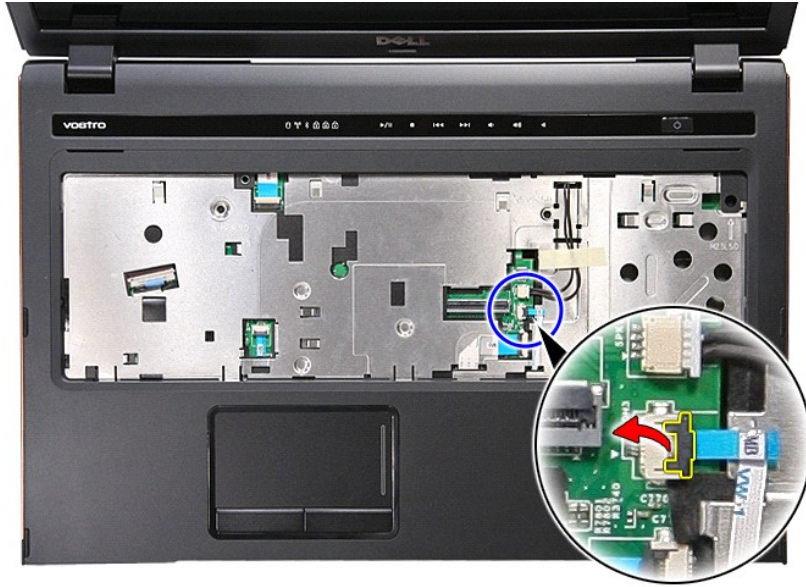
8. 손목 받침대를 컴퓨터 하단에 고정시키는 나사를 분리합니다.



9. 오른쪽 면이 위를 향하도록 컴퓨터를 뒤집습니다.
10. 스피커 케이블을 시스템 보드의 해당 커넥터에서 분리합니다.



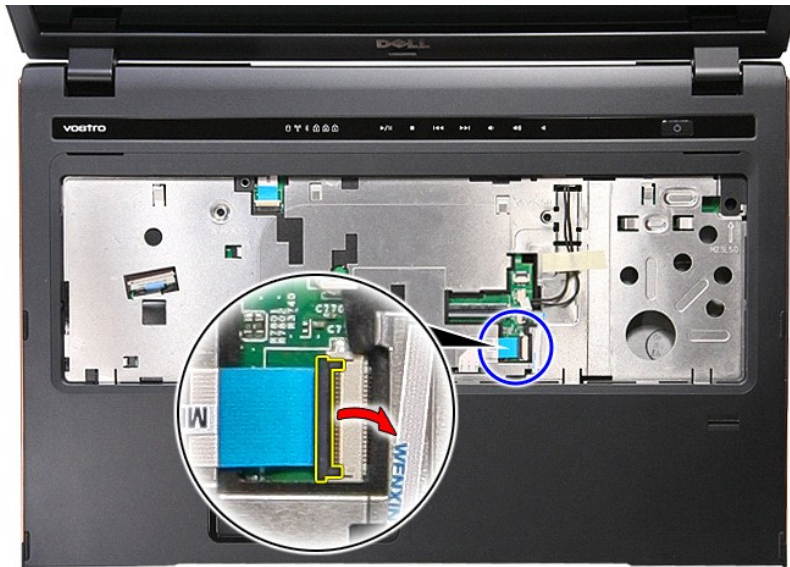
11. 지문 판독기 데이터 케이블을 시스템 보드의 해당 커넥터에 고정시키는 클램프를 엽니다.



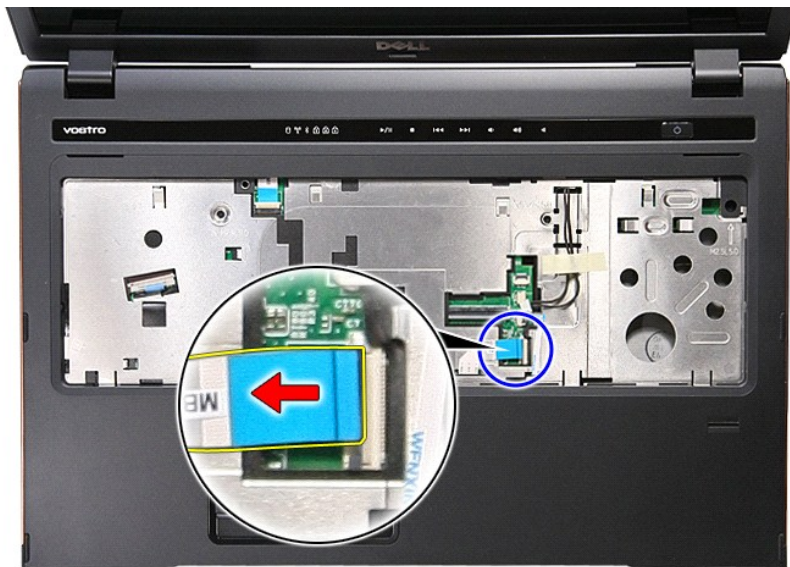
12. 지문 판독기 데이터 케이블을 시스템 보드의 해당 커넥터에서 분리합니다.



13. 오디오 케이블을 시스템 보드의 해당 커넥터에 고정시키는 클램프를 엽니다.



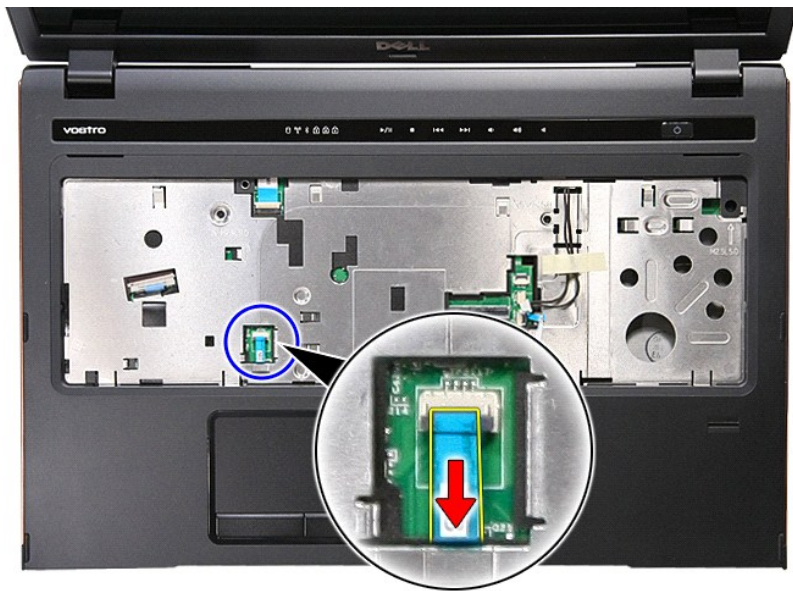
14. 오디오 케이블을 시스템 보드의 해당 커넥터에서 분리합니다.



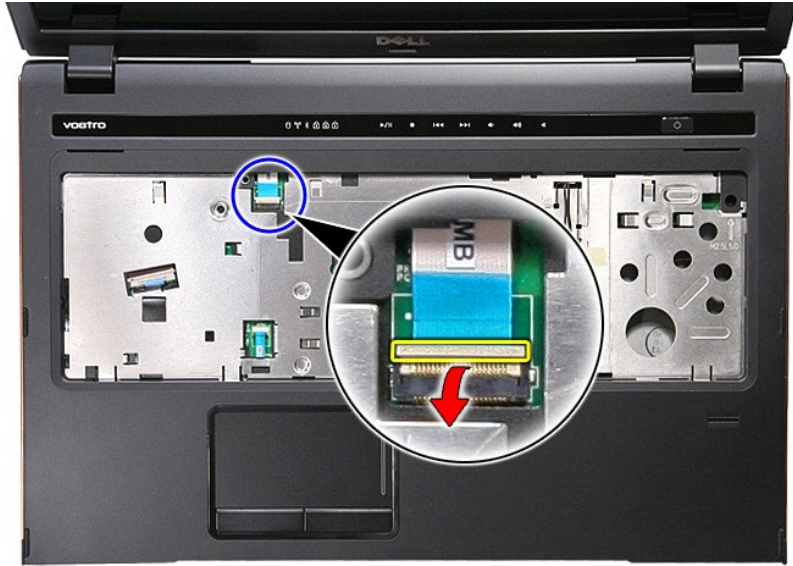
15. 터치패드 데이터 케이블을 시스템 보드의 해당 커넥터에 고정시키는 클램프를 엽니다.



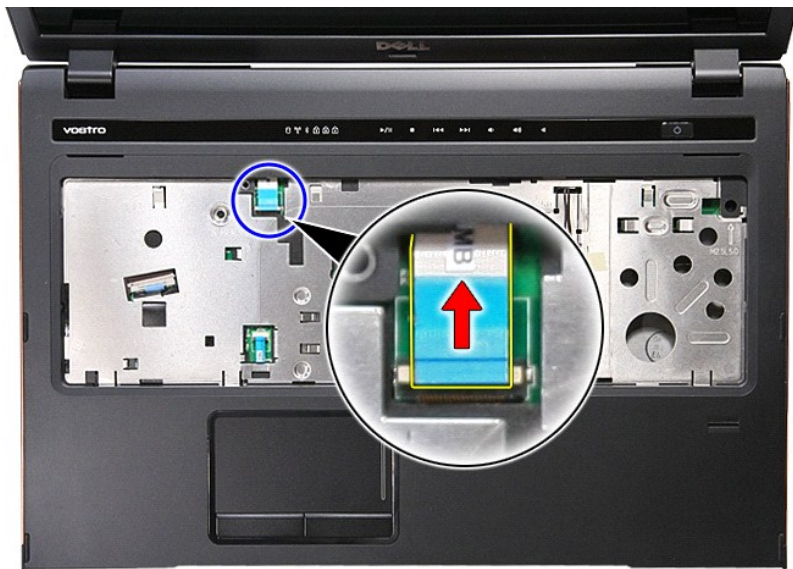
16. 시스템 보드의 해당 커넥터에서 터치패드 데이터 케이블을 분리합니다.



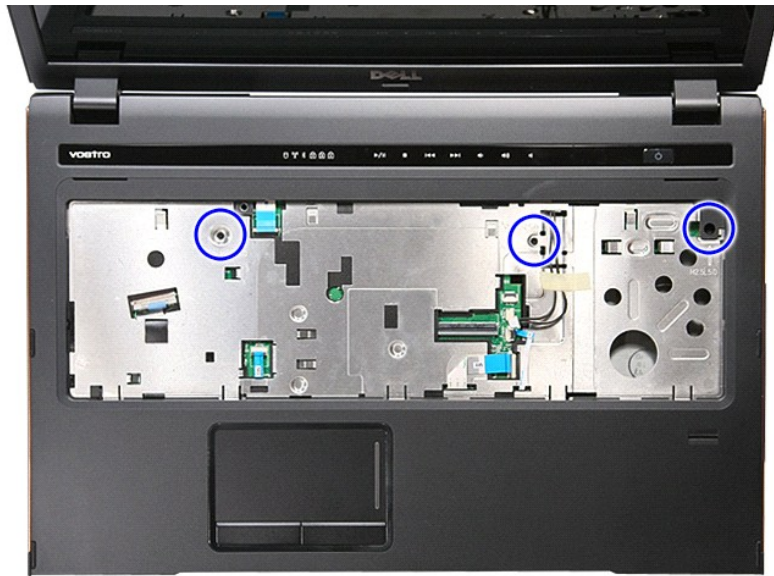
17. 미디어 버튼 데이터 케이블을 시스템 보드의 해당 커넥터에 고정시키는 클립을 엽니다.



18. 미디어 버튼 데이터 케이블을 시스템 보드의 해당 커넥터에서 분리합니다.



19. 손목 받침대를 컴퓨터 전면에 고정시키는 나사를 분리합니다.



20. 손목 받침대 가장자리를 따라 조심스럽게 들어올려 손목 받침대를 분리합니다.



21. 손목 받침대를 들어올려 컴퓨터에서 분리합니다.



손목 받침대 장착

손목 받침대를 장착하려면 위의 단계를 역순으로 수행합니다.

[목차 페이지로 돌아가기](#)

[목차 페이지로 돌아가기](#)

부품 분리 및 장착

Dell™ Vostro™ 3700 서비스 설명서

- [배터리](#)
- [ExpressCard](#)
- [메모리](#)
- [광학 드라이브](#)
- [무선 LAN\(Wireless Local Area Network\) 카드](#)
- [손목 받침대](#)
- [Bluetooth 카드](#)
- [스피커](#)
- [디스플레이 베젤](#)
- [디스플레이 패널](#)
- [ExpressCard 케이지](#)
- [방열판](#)
- [I/O 보드](#)
- [메모리 카드](#)
- [덮개 닫기](#)
- [하드 드라이브](#)
- [코인 셀 배터리](#)
- [키보드](#)
- [오디오 보드](#)
- [전원 버튼 보드](#)
- [디스플레이 조립품](#)
- [카메라](#)
- [디스플레이 힌지](#)
- [시스템 보드](#)
- [프로세서](#)

[목차 페이지로 돌아가기](#)

[목차 페이지로 돌아가기](#)

프로세서

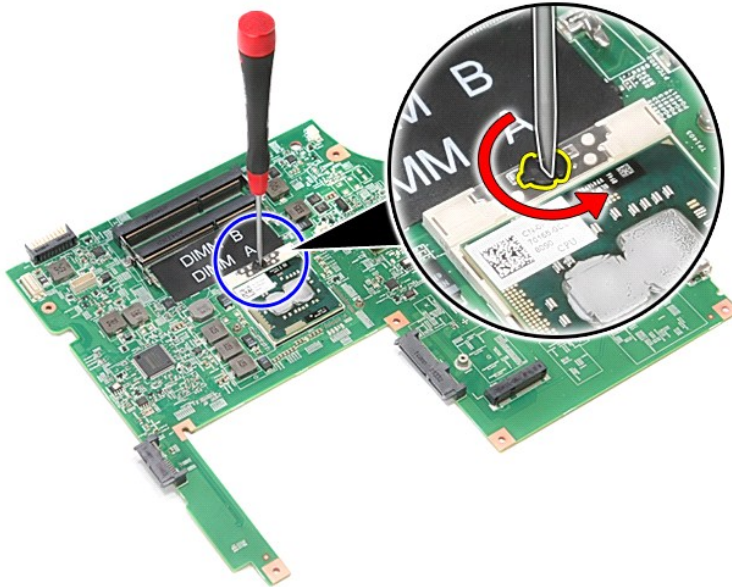
Dell™ Vostro™ 3700 서비스 설명서

경고: 컴퓨터 내부 작업을 시작하기 전에 컴퓨터와 함께 제공된 안전 정보를 읽어보십시오. 자세한 안전 모범 사례 정보는 Regulatory Compliance(규정 준수) 홈 페이지(www.dell.com/regulatory_compliance)를 참조하십시오.

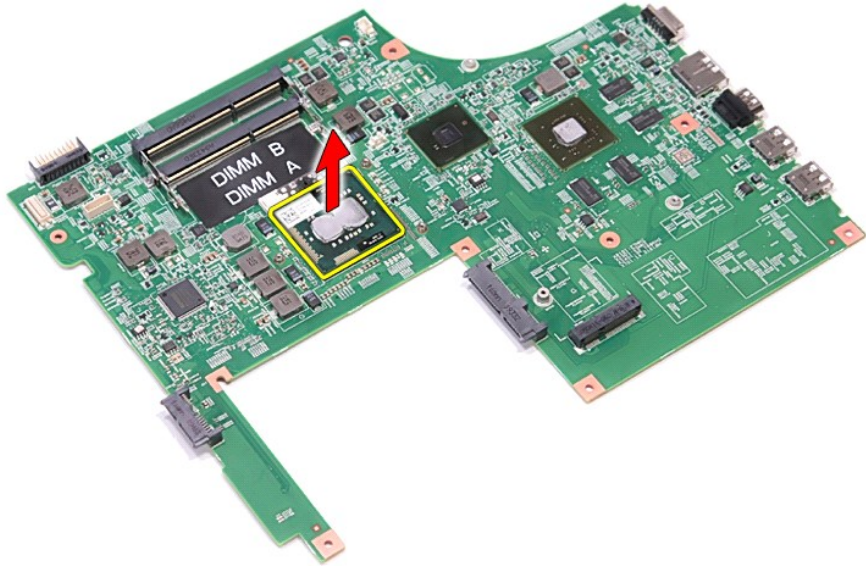
프로세서 분리



1. [컴퓨터 내부 작업을 시작하기 전에](#)의 절차를 따릅니다.
2. 배터리를 분리합니다.
3. [앞면 덮개](#)를 분리합니다.
4. [코인 셀 배터리](#)를 분리합니다.
5. [하드 드라이브](#)를 분리합니다.
6. [광학 드라이브](#)를 분리합니다.
7. [WLAN 카드](#)를 분리합니다.
8. [키보드](#)를 분리합니다.
9. [손목 받침대](#)를 분리합니다.
10. [디스플레이 조립품](#)을 분리합니다.
11. [ExpressCard](#) 케이지를 분리합니다.
12. [시스템 보드](#)를 분리합니다.
13. [방열판과 팬 조립품](#)을 분리합니다.
14. 일자 드라이버를 사용하여 램 나사를 시계 반대 방향으로 돌려 시스템 보드의 소켓에서 프로세서를 분리합니다.



15. 프로세서를 들어올려 시스템 보드에서 분리합니다.



프로세서 장착

△ 주의: 프로세서를 장착하는 동안, 램 잠금이 완전히 열려 있는지 확인한 후에 프로세서 모듈을 장착하십시오.
프로세서 모듈이 올바르게 장착되지 않으면 연결이 끊어지거나 마이크로프로세서와 ZIF 소켓이 영구적으로 손상될 수 있습니다.

프로세서를 장착하려면 위의 단계를 역순으로 수행합니다.

[목록 페이지로 돌아가기](#)

[목차 페이지로 돌아가기](#)

전원 버튼 보드

Dell™ Vostro™ 3700 서비스 설명서

경고: 컴퓨터 내부 작업을 시작하기 전에 컴퓨터와 함께 제공된 안전 정보를 읽어보십시오. 자세한 안전 모범 사례 정보는 Regulatory Compliance(규정 준수) 홈 페이지(www.dell.com/regulatory_compliance)를 참조하십시오.

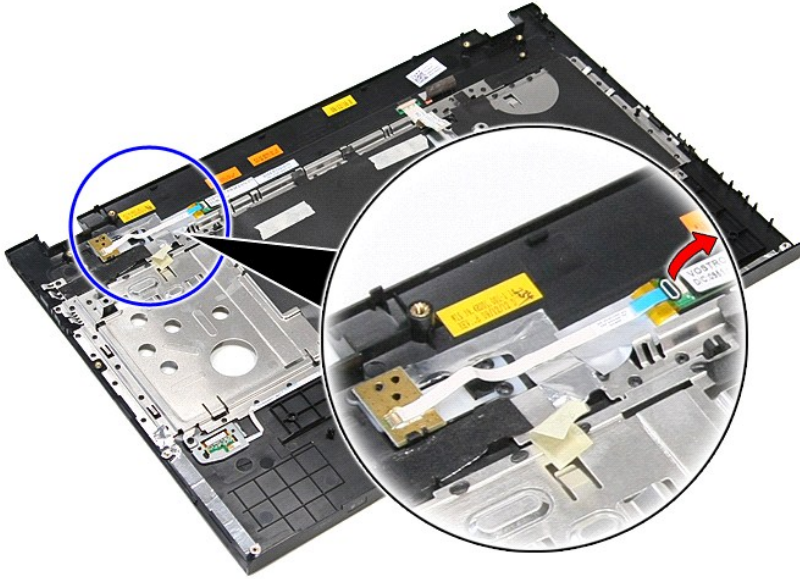
전원 버튼 보드 분리



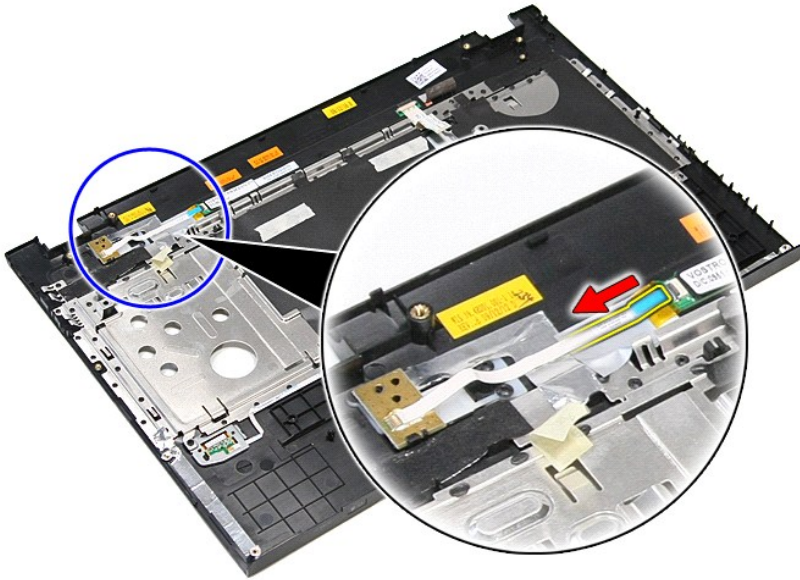
1. [컴퓨터 내부 작업을 시작하기 전에](#)의 절차를 따릅니다.
2. [배터리](#)를 분리합니다.
3. [앞면 덮개](#)를 분리합니다.
4. [하드 드라이브](#)를 분리합니다.
5. [광학 드라이브](#)를 분리합니다.
6. [키보드](#)를 분리합니다.
7. [손목 받침대](#)를 분리합니다.
8. 전원 버튼 보드를 손목 받침대에 고정시키는 나사를 분리합니다.



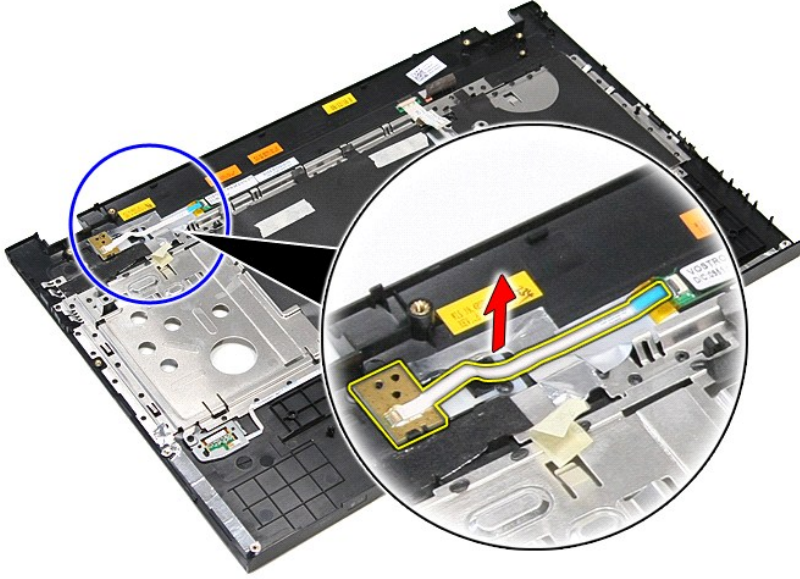
9. 전원 버튼 케이블을 전원 버튼 보드의 해당 커넥터에 고정시키는 클립을 엽니다.



10. 전원 버튼 보드에서 전원 버튼 케이블을 분리합니다.



11. 전원 버튼 보드를 들어올려 컴퓨터에서 분리합니다.



전원 버튼 보드 장착

전원 버튼 보드를 장착하려면 위의 단계를 역순으로 수행합니다.

[목차 페이지로 돌아가기](#)

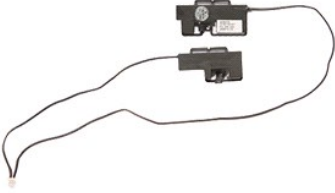
[목차 페이지로 돌아가기](#)

스피커

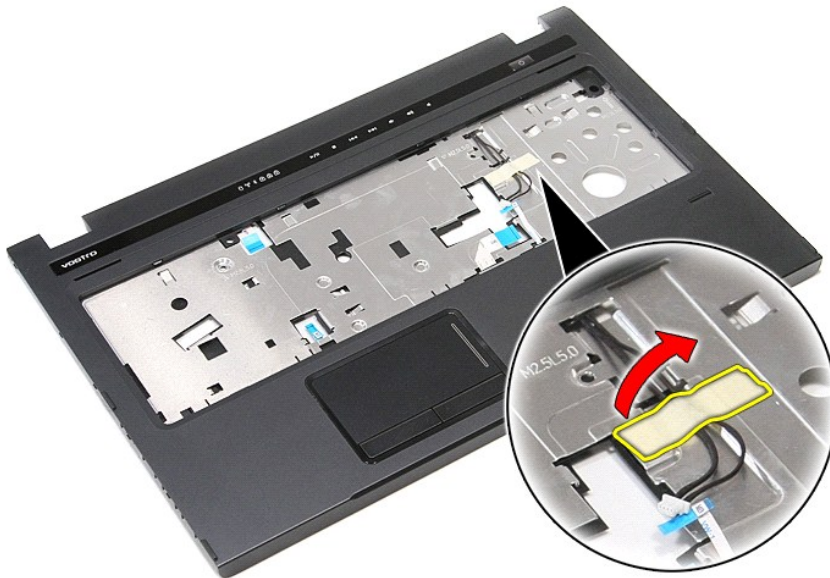
Dell™ Vostro™ 3700 서비스 설명서

경고: 컴퓨터 내부 작업을 시작하기 전에 컴퓨터와 함께 제공된 안전 정보를 읽어보십시오. 자세한 안전 모범 사례 정보는 Regulatory Compliance(규정 준수) 홈 페이지(www.dell.com/regulatory_compliance)를 참조하십시오.

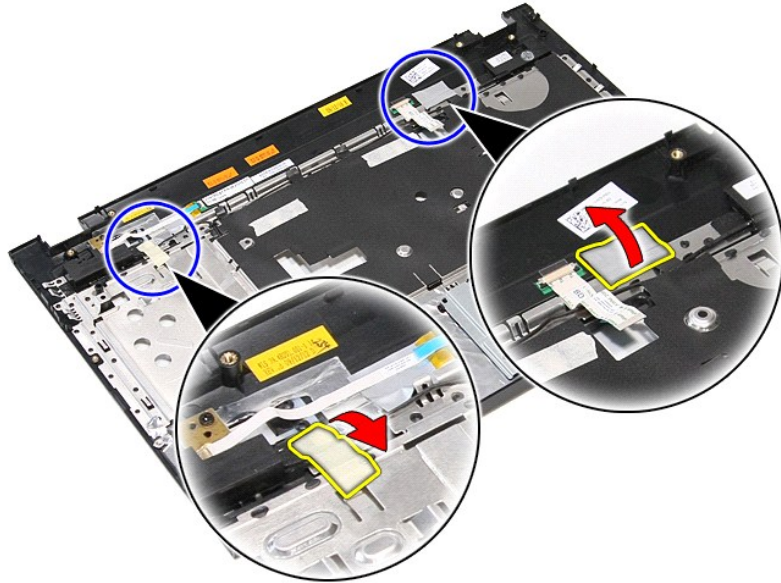
스피커 분리



1. [컴퓨터 내부 작업을 시작하기 전에](#)의 절차를 따릅니다.
2. [배터리](#)를 분리합니다.
3. [일련 덮개](#)를 분리합니다.
4. [하드 드라이브](#)를 분리합니다.
5. [광학 드라이브](#)를 분리합니다.
6. [키보드](#)를 분리합니다.
7. [손목 받침대](#)를 분리합니다.
8. 스피커 케이블을 손목 받침대의 앞면에 고정시키는 테이프를 제거합니다.



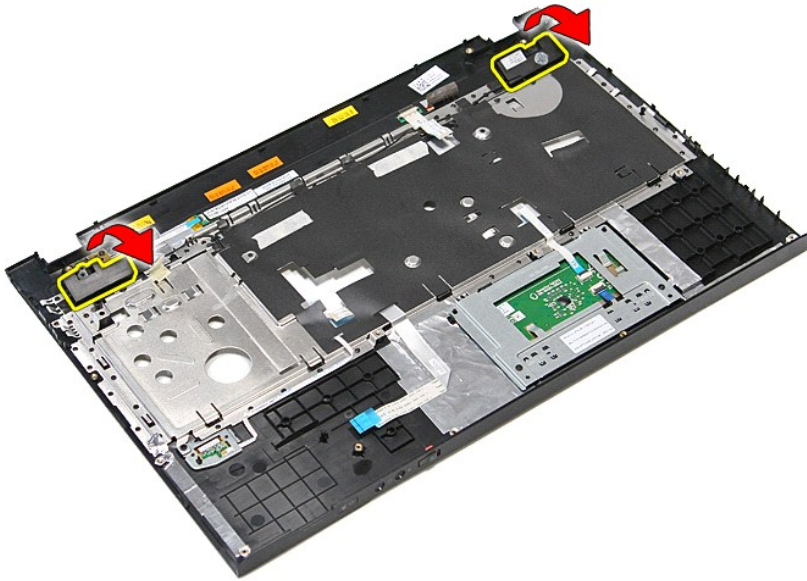
9. 스피커 케이블을 손목 받침대의 뒷면에 고정시키는 테이프를 제거합니다.



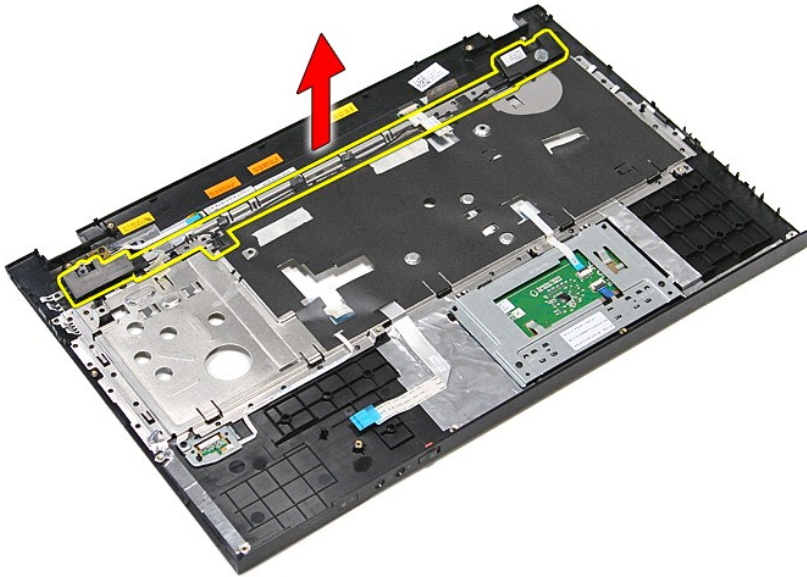
10. 스피커를 손목 받침대에 고정시키는 나사를 분리합니다.



11. 스피커를 손목 받침대에서 분리합니다.



12. 스피커 케이블을 손목 받침대의 배선 가이드에서 분리한 다음, 손목 받침대에서 스피커를 분리합니다.



스피커 장착

스피커를 장착하려면 위의 단계를 역순으로 수행합니다.


[목차 페이지로 돌아가기](#)

[목록 페이지로 돌아가기](#)

사양

Dell™ Vostro™ 3700 서비스 설명서

- [통신](#)
- [프로세서](#)
- [ExpressCard](#)
- [키보드](#)
- [시스템 정보](#)
- [배터리](#)
- [오디오](#)
- [터치패드](#)
- [AC 어댑터](#)
- [포트 및 커넥터](#)
- [드라이브](#)
- [비디오](#)
- [물리적 사양](#)
- [환경적 특성](#)
- [디스플레이](#)
- [메모리](#)

 주: 제품은 지역에 따라 다를 수 있습니다. 컴퓨터 구성에 대한 자세한 내용은 [시작](#) → [도움말](#) 및 [지원](#)을 클릭하고 옵션을 선택한 다음 컴퓨터에 대한 정보를 확인합니다.

시스템 정보	
칩셋	Intel® HM57
DRAM 버스 폭	64 비트
플래시 EPROM	4MB
PCI-E 버스	x16 PCI Express

프로세서	
종류	Intel Core™ i3 시리즈 Intel Core i5 시리즈 Intel Core i7 시리즈
L1 캐시	코어당 32 KB
L2 캐시	코어당 256 KB
L3 캐시	최대 4 MB 공유

메모리	
종류	DDR3 SDRAM
속도	1066 MHz 또는 1333 MHz 주: Intel Core i3/i5/i7 듀얼 코어 프로세서는 1066 MHz 및 1333 MHz 메모리 모듈을 모두 지원하는 컴퓨터와 함께 제공됩니다. 그러나 듀얼 코어 프로세서는 1066 MHz 메모리 모듈에서만 작동합니다.
커넥터	SODIMM 슬롯 2개
모듈 용량	1GB, 2GB, 4GB
최소 메모리	1GB
최대 메모리	8GB
주: 64비트 운영체제를 사용해야 4GB 이상의 메모리 용량을 감지할 수 있습니다.	

비디오	
종류	내장형 및 독립형 비디오 모두 지원
컨트롤러	
내장형	Intel Graphics Media Accelerator HD
독립형	NVIDIA GeForce GT 330M
출력	15핀 VGA 커넥터

오디오	
종류	이중 채널 고품질 오디오 코덱(HDA)
컨트롤러	IDT 92HD81
스피커	2개
내부 스피커 증폭기	2 W 채널
볼륨 컨트롤	미디어 제어 버튼, 프로그램 메뉴

통신

모뎀	외장형 USB 모뎀(선택 사항)만 지원
네트워크 어댑터	Realtek RTL8111TL
무선	WLAN(Wireless Local Area Network) Bluetooth®

ExpressCard	
주: ExpressCard 슬롯은 PC 카드를 지원하지 않습니다.	
ExpressCard 커넥터	ExpressCard 슬롯
지원되는 카드	34 mm ExpressCard

포트 및 커넥터	
오디오	마이크 커넥터, 스테레오 헤드폰/스피커 커넥터
비디오	15핀 VGA 커넥터 19핀 HDMI 커넥터
IEEE 1394a	4핀 커넥터 1개
네트워크 어댑터	RJ-45 커넥터
USB	USB 2.0 호환 커넥터 4개 eSATA/USB 2.0 호환 커넥터 1개
메모리 카드 판독기	8-in-1 메모리 카드 판독기
미니 카드	PCI-E 절반 크기 카드, WLAN 지원

드라이브	
하드 드라이브	SATA 2 HDD SATA 2 모바일 HDD
광학 드라이브	DVD+/-RW Blu-ray

디스플레이	
종류	17.30인치, 눈부심 방지(AG), 트루 라이프(TL), 고품질 백색 발광 다이오드(WLED)
활성 영역(X/Y)	381.89 mm x 214.81 mm
크기	
높이	232.80 mm(9.17인치)
너비	398.10 mm (15.67인치)
대각선	431.80 mm(17.00인치)
최대 해상도	262K 색상에서 1600 x 900
최대 밝기	200니트
작동 범위	0°(닫힘) ~ 135°
화면 주사율	60Hz
가시 범위	
수평	40/40
수직	10/30
픽셀 피치	0.23868 mm(0.01인치)

키보드	
키 개수	미국: 102개 영국: 103개 브라질: 105개 일본: 106개
레이아웃	QWERTY/AZERTY/Kanji

터치패드	
활성 영역	
X축	90.00 mm
Y축	45.20 mm

배터리	
종류	6셀 "스마트" 리튬 이온(2.6 AHr) 9셀 "스마트" 리튬 이온(2.8 AHr)

컴퓨터가 꺼진 상태에서 충전 시간	약 4시간(완전히 방전된 배터리의 경우)
작동 시간	배터리 작동 시간은 작동 상태에 따라 다르고 전원 집중 사용 시 현저히 낮아질 수 있습니다.
수명	약 300회 충전/방전 반복
깊이	
6셀	57.80mm(2.27인치)
9셀	57.80mm(2.27인치)
높이	
6셀	20.80 mm(0.82인치)
9셀	40.15mm(1.58인치)
너비	
6셀/9셀	255.60mm(10.06인치)
무게	
6셀	340.00g(0.75파운드)
9셀	504.50g(1.11파운드)
전압	11.10VDC
온도 범위	
작동 시	0~35°C(32~95°F)
보관 시	-40~65°C(-40~149°F)
코인 셀 배터리	3V CR2032 리튬 코인 셀

AC 어댑터	
종류	
입력 전압	100 VAC-240 VAC
입력 전류(최대)	1.5 A
입력 주파수	50Hz-60Hz
출력 전원	130 W
출력 전류	6.70 A(직류)
크기	
깊이	76.20 mm(3.00인치)
높이	25.40 mm(1.00인치)
너비	154.70 mm(6.09인치)
온도 범위	
작동 시	0~35°C(32~95°F)
보관 시	-40~65°C(-40~149°F)

물리적 사양	
깊이	271.00 mm(10.66인치)
높이	26.80-34.40 mm(1.05-1.35인치)
너비	410.8 mm(16.17인치)
무게	2.90 kg(6.39파운드) 6셀 배터리 및 미디어 드라이브 포함

환경적 특성	
온도 범위:	
작동 시	0~35°C(32~95°F)
비작동 시	-40~65°C(-40~149°F)
상대 습도(최대):	
작동 시	10 ~ 90%(비응축)
비작동 시	20 ~ 95%(비응축)
최대 진동:	
작동 시	0.66Grms(2-600Hz)
비작동 시	1.30Grms(2-600Hz)
<p>주: 진동은 사용자 환경을 시뮬레이션하는 임의 진동 스펙트럼을 사용하여 측정됩니다.</p>	
최대 충격:	
작동 시	110 G(2 ms)

비작동 시

160 G(2 ms)

주: 충격은 헤드 파크 위치의 하드 드라이브에서 2ms의 반파장 사인파 펄스로 측정됩니다.

[목록 페이지로 돌아가기](#)

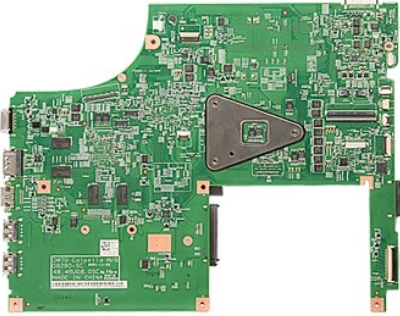
[목록 페이지로 돌아가기](#)

시스템 보드

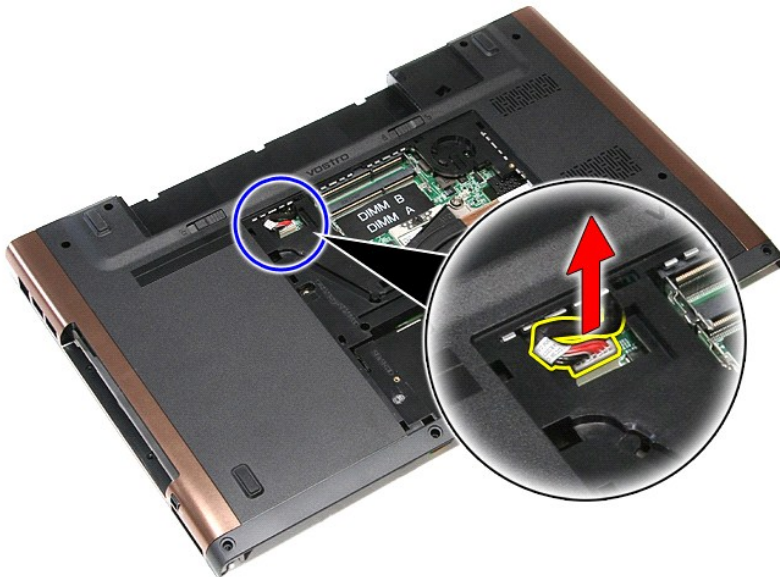
Dell™ Vostro™ 3700 서비스 설명서

경고: 컴퓨터 내부 작업을 시작하기 전에 컴퓨터와 함께 제공된 안전 정보를 읽어보십시오. 자세한 안전 모범 사례 정보는 Regulatory Compliance(규정 준수) 홈 페이지(www.dell.com/regulatory_compliance)를 참조하십시오.

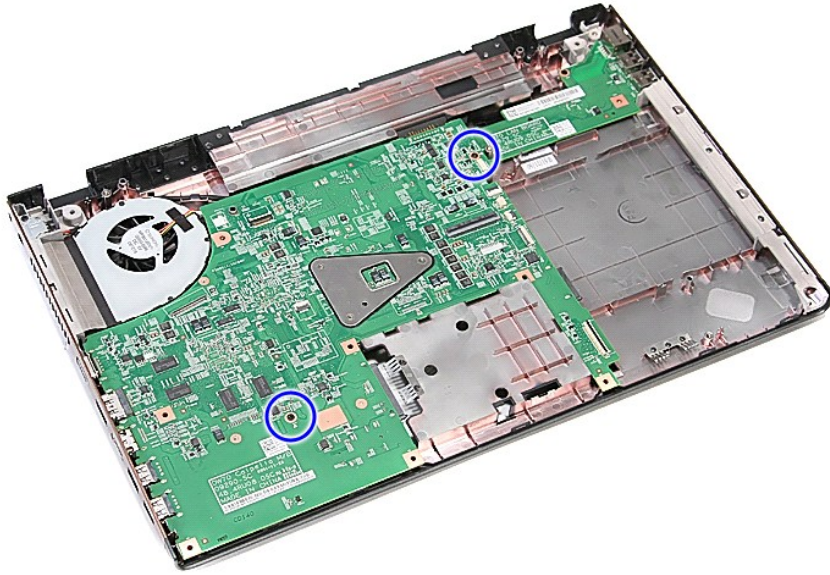
시스템 보드 분리



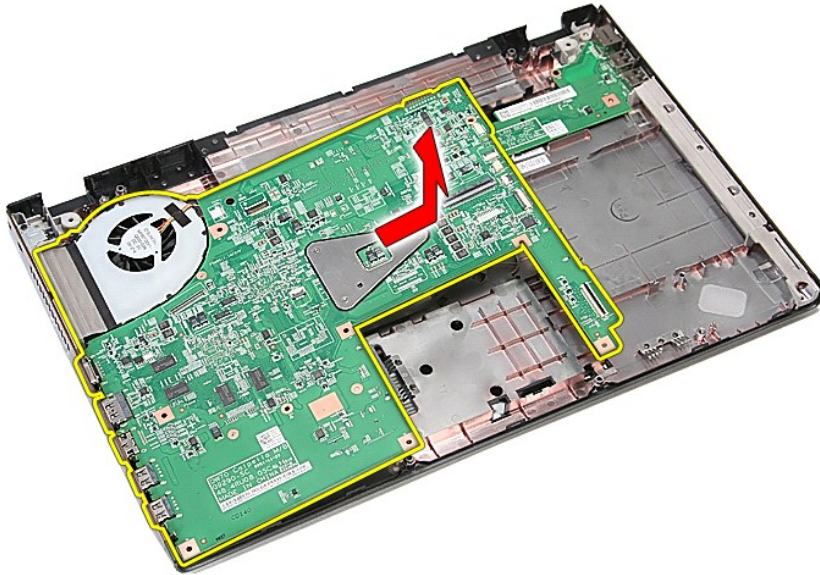
1. [컴퓨터 내부 작업을 시작하기 전에](#)의 절차를 따릅니다.
2. [배터리](#)를 분리합니다.
3. [앞면 덮개](#)를 분리합니다.
4. [코인 셀 배터리](#)를 분리합니다.
5. [하드 드라이브](#)를 분리합니다.
6. [광학 드라이브](#)를 분리합니다.
7. [WLAN 카드](#)를 분리합니다.
8. [메모리](#)를 분리합니다.
9. [키보드](#)를 분리합니다.
10. [손목 받침대](#)를 분리합니다.
11. [ExpressCard 케이지](#)를 분리합니다.
12. [디스플레이 조립품](#)을 분리합니다.
13. DC-in 케이블을 시스템 보드의 해당 커넥터에서 분리합니다.



14. 시스템 보드를 컴퓨터에 고정시키는 나사를 분리합니다.



15. 시스템 보드를 조심스럽게 들어올려 컴퓨터에서 분리합니다.



시스템 보드 장착

시스템 보드를 장착하려면 위의 단계를 역순으로 수행합니다.

[목록 페이지로 돌아가기](#)

[목록 페이지로 돌아가기](#)

WLAN 카드

Dell™ Vostro™ 3700 서비스 설명서

경고: 컴퓨터 내부 작업을 시작하기 전에 컴퓨터와 함께 제공된 안전 정보를 읽어보십시오. 자세한 안전 모범 사례 정보는 Regulatory Compliance(규정 준수) 홈 페이지(www.dell.com/regulatory_compliance)를 참조하십시오.

WLAN 카드 분리



1. [컴퓨터 내부 작업을 시작하기 전에](#)의 절차를 따릅니다.
2. [배터리](#)를 분리합니다.
3. [앞면 덮개](#)를 분리합니다.
4. WLAN 카드에서 안테나 케이블을 분리합니다.



5. WLAN 카드를 시스템 보드에 고정시키는 나사를 분리합니다.



6. WLAN 카드를 조심스럽게 당겨 시스템 보드의 해당 커넥터에서 빼내고 컴퓨터에서 분리합니다.



WLAN 카드 장착

WLAN 카드를 장착하려면 위의 단계를 역순으로 수행합니다.

[복차 페이지로 돌아가기](#)

컴퓨터 내부 작업

Dell™ Vostro™ 3700 서비스 설명서

- [컴퓨터 내부 작업을 시작하기 전에](#)
- [권장 도구](#)
- [컴퓨터 끄기](#)
- [컴퓨터 내부 작업을 마친 후에](#)

컴퓨터 내부 작업을 시작하기 전에

컴퓨터의 손상을 방지하고 안전하게 작업하려면 다음 안전 지침을 따릅니다. 특별히 언급하지 않는 한 이 설명서에 포함된 각 절차의 전제 조건은 다음과 같습니다.

1. [컴퓨터 내부 작업](#) 의 단계를 수행했습니다.
1. 컴퓨터와 함께 제공된 안전 정보를 읽었습니다.
1. 분리 절차를 역순으로 수행하여 구성 요소를 교체하거나 설치(별도로 구입한 경우)할 수 있습니다.

경고: 컴퓨터 내부 작업을 시작하기 전에 컴퓨터와 함께 제공된 안전 정보를 읽어보십시오. 자세한 안전 모범 사례 정보는 Regulatory Compliance(규정 준수) 홈페이지(www.dell.com/regulatory_compliance)를 참조하십시오.

주의: 대부분의 수리는 공인된 서비스 기술자만이 수행할 수 있습니다. 문제 해결 및 단순한 수리는 제품 설명서에서 명시한 대로나 온라인 또는 전화 서비스 및 지원팀이 지시한 대로만 수행할 수 있습니다. Dell사에서 공인하지 않은 서비스로 인한 손상에 대해서는 보상하지 않습니다. 제품과 함께 제공된 안전 지침을 읽고 따르십시오.

주의: 정전기 방전을 피하기 위해서는 손목 접지 스트랩을 사용하거나 컴퓨터 뒷면의 커넥터 등과 같이 도색 되어 있지 않은 금속 표면을 주기적으로 만져서 접지하십시오.

주의: 구성 요소 및 카드를 주의하여 다루십시오. 카드의 구성요소나 단자를 만지지 마십시오. 카드를 잡을 때는 모서리나 금속 장착 브래킷을 잡으십시오. 프로세서와 같은 구성요소를 잡을 때는 핀이 아닌 모서리를 잡으십시오.

주의: 케이블을 분리할 경우 케이블을 직접 잡지 말고 해당 커넥터나 당김 램을 잡고 분리하십시오. 일부 케이블에는 잠금 장치가 있는 커넥터가 달려 있으므로 이와 같은 종류의 케이블을 분리하는 경우에는 잠금 램을 누르고 분리하십시오. 커넥터를 잡아 당길 때 커넥터 핀이 구부러지지 않도록 수평을 유지합니다. 케이블을 연결하기 전에 두 커넥터의 방향이 올바르게 정렬되었는지도 확인하십시오.

주: 컴퓨터의 색상과 특정 구성 요소는 이 설명서와 다르게 나타날 수도 있습니다.

컴퓨터의 손상을 방지하려면 컴퓨터 내부 작업을 시작하기 전에 다음 단계를 수행합니다.

1. 컴퓨터 덮개의 굽힘을 방지하기 위해 작업대 표면이 평평하고 깨끗한지 확인합니다.
2. 컴퓨터를 끄니다([컴퓨터 끄기](#) 참조).
3. 컴퓨터가 선택 사항인 매체 받침대 또는 배터리 슬라이스와 같은 도킹 장치에 연결되어 있는 경우(도킹된 상태) 도킹을 해제합니다.

주의: 네트워크 케이블을 분리하려면 먼저 컴퓨터에서 케이블을 분리한 다음 네트워크 장치에서 케이블을 분리하십시오.

4. 컴퓨터에서 모든 네트워크 케이블을 분리합니다.
5. 전원 콘센트에서 컴퓨터 및 연결된 모든 장치를 분리합니다.
6. 디스플레이를 닫고 표면이 평평한 작업대에 컴퓨터를 뒤집어 놓습니다.

주의: 시스템 보드의 손상을 방지하려면 컴퓨터를 수리하기 전에 주 배터리를 분리해야 합니다.

7. 주 배터리를 분리합니다([배터리](#) 참조).
8. 컴퓨터 상단이 위로 향하게 놓습니다.
9. 디스플레이를 엽니다.
10. 전원 버튼을 눌러 시스템 보드를 접지합니다.

주의: 전기 충격을 방지하려면 디스플레이를 열기 전에 항상 전원 콘센트에서 컴퓨터의 코드를 분리해 놓으십시오.

주의: 컴퓨터 내부의 부품을 만지기 전에 컴퓨터 뒷면의 금속처럼 도색되지 않은 금속 표면을 먼저 감전을 방지하십시오. 작업하는 동안 컴퓨터의 도색되지 않은 금속 표면을 주기적으로 만져 내부 구성 요소를 손상시킬 수 있는 정전기를 제거하십시오.

11. 설치된 ExpressCard 또는 스마트 카드를 해당 슬롯에서 모두 분리합니다.
12. 하드 드라이브를 분리합니다([하드 드라이브](#) 참조).

권장하는 도구

이 문서의 절차를 수행하려면 다음 도구가 필요할 수 있습니다.


1. 소형 일자 드라이버
1. #0 십자 드라이버
1. #1 십자 드라이버
1. 소형 플라스틱 스크라이브
1. 플래시 BIOS 업데이트 프로그램 CD

컴퓨터 끄기

주의: 데이터 손실을 방지하기 위해 컴퓨터를 끄기 전에 열린 파일을 모두 저장한 후 닫고 열린 프로그램을 모두 종료합니다.

1. 다음과 같이 운영체제를 종료하십시오.

1 Windows Vista®의 경우:

시작을  클릭하고 아래에 설명한 대로 시작 메뉴 오른쪽 아래의 화살표를 클릭한 다음 종료를 클릭합니다.



1 Windows® XP의 경우:


시작→컴퓨터 끄기→시스템 종료를 클릭합니다.

운영체제 종료 프로세스가 완료되면 컴퓨터가 꺼집니다.

2. 컴퓨터 및 연결된 모든 장치의 전원이 꺼졌는지 확인합니다. 운영체제를 종료할 때 컴퓨터 및 장착된 장치의 전원이 자동으로 꺼지지 않으면 전원 버튼을 6초 정도 누릅니다.

컴퓨터 내부 작업을 마친 후에

교체 절차를 완료한 후 컴퓨터를 켜기 전에 외부 장치, 카드, 케이블 등을 모두 연결했는지 확인합니다.

 **주의:** 컴퓨터의 손상을 방지하려면 본 Dell 컴퓨터용으로 설계된 전용 배터리를 사용하십시오. 다른 Dell 컴퓨터용으로 설계된 배터리를 사용하지 마십시오.

1. 포트 복제기, 배터리 슬라이스 또는 매체 받침대와 같은 외부 장치를 연결하고 ExpressCard와 같은 카드를 교체합니다.

 **주의:** 네트워크 케이블을 연결할 때 먼저 케이블을 네트워크 장치에 연결한 다음 컴퓨터에 연결하십시오.

2. 컴퓨터에 전화선 또는 네트워크 케이블을 연결합니다.
3. [배터리](#)를 장착합니다.
4. 컴퓨터 및 접속한 모든 장치를 전원 콘센트에 연결합니다.
5. 컴퓨터를 켭니다.

[목록 페이지로 돌아가기](#)